

國立交通大學

102 學年度

大學「個人申請」入學

考生須知

教務處綜合組編印

E-Mail：admitbs@cc.nctu.edu.tw

電話：(03)51-31390或分機31390

傳真：(03)513-1598

地址：30010新竹市大學路1001號交通大學行政大樓一樓

(報名資料不須郵寄，請於3月25日晚上10時前至大學甄選入學委員會

<https://www.caac.ccu.edu.tw> 上傳審查資料(應數系不須上傳))

網址：<http://exam.nctu.edu.tw>

國立交通大學 102 學年度大學「個人申請」入學招生重要日程表

日 期	試務作業項目說明
102.3.21(四)	本校寄發指定項目甄試通知及相關資料
102.3.25(一) 晚上 10 時前	考生繳交指定項目甄試費用截止 上網至大學甄選入學委員會上傳考生審查資料截止 https://www.caac.ccu.edu.tw 上網填寫交大考生基本資料表截止(http://exam.nctu.edu.tw/ 請登入 考生基本資料表系統填寫，每生填寫一次即可)
102.3.29~4.14	本校指定項目甄試
102.4.10(三)第一梯次 102.4.19(五)第二梯次	本校公告榜單 http://exam.nctu.edu.tw
102.4.15(一)第一梯次 102.4.22(一)第二梯次	本校寄發甄選成績通知單
102.4.23(二)	本校成績複查截止(郵戳為憑)
102.5.2~5.3	錄取生向大學甄選入學委員會登記就讀志願序
102.5.9(四)	大學甄選入學委員會公告統一分發結果
102.5.10(五)中午 12 時前	大學甄選入學委員會統一分發結果複查截止
102.5.13(一)	本校錄取生聲明放棄入學資格截止(郵戳為憑)

目 錄

壹、指定項目甄試說明 -----	1
聯招系組校內聯合分發及選填志願序說明 -----	2
校內聯合分發系組考生志願序表(樣張) -----	2
貳、應繳交甄試資料說明 -----	3
參、指定項目甄試繳費 -----	4
肆、指定項目甄試應試 -----	5
伍、筆試注意事項 -----	5
陸、錄取及公告 -----	5
柒、申請成績複查或申訴 -----	6
捌、放棄入學資格之處理 -----	6
玖、學系分則及甄試相關說明 -----	7
拾、102 年 3 月 29 日專車交通服務(請於 102.3.25(一)前上網申請)-----	30
拾壹、申請甄試當日光復校區校園免費停車券(請於 102.3.25(一)前上網申請) --	31

附錄：國立交通大學 101 學年度學士班學雜費及 102 學年度住宿費繳費標準
 國立交通大學獎助金及出國獎助
 國立交通大學新竹光復校區交通路線資訊及新竹市住宿資訊
 國立交通大學光復校區地圖、交通示意圖
 成績複查申請書

國立交通大學 102 學年度大學「個人申請」入學考生須知

壹、指定項目甄試說明

- 一、本校各學系之指定項目甄試說明，請參考「102 學年度大學「個人申請」入學招生簡章」(p.159-p.169)。
- 二、通過大學甄選入學委員會第一階段篩選合格者，應於**102年3月25日(一)晚上10時前**依下列步驟，完成報名程序。
 1. 登入 [交大考生基本資料表系統](http://exam.nctu.edu.tw/)(<http://exam.nctu.edu.tw/>)，填寫交大考生基本資料表。
 2. 繳交指定項目甄試費用(繳費後，上網至<http://exam.nctu.edu.tw/>，登入 [交大考生基本資料表系統](http://exam.nctu.edu.tw/)，點選 [繳費查詢](#) [查詢報名費繳款狀況](#)。)
 3. 至大學甄選入學委員會網址(<https://www.caac.ccu.edu.tw>)上傳審查資料。(應數系不須上傳)
請依通知規定時間，攜帶指定項目甄試通知、學生證(非應屆畢業生免)及身分證(本校無製發准考證)，來校參加指定項目甄試，否則以棄權論。

三、各學系資訊摘錄(各學系網頁詳參本須知 p.7-p.29 各學系說明)交通大學總機(03)571-2121 轉分機

學 系	電 話	傳真號碼	指定項目甄試費	應試日期	應試地點	榜示日期
電機資訊學士班	(03)51-31360 或分機 31360	(03)573-4584	1300	102.04.13	工程四館	102.4.19
奈米科學及工程學士學位學程	(03)57-31676 或分機 31676	(03)573-5390	1000	102.03.29	工程六館 1 樓 優貝克廳	102.4.10
理學院科學學士學位學程(乙組)	(03)51-31452 或分機 31452	(03)573-4448	1300	102.04.12	基礎科學教學研究 大樓 103 室	102.4.19
理學院科學學士學位學程(丙組)						
理學院科學學士學位學程(丁組)	(03)51-31390 或分機 31390	(03)513-1598	900	102.03.29	浩然圖書館 B1 國際會議廳	102.4.10
電子工程學系(甲組)	(03)571-5507 或分機 54103	(03)572-4361	800	102.03.29	工程四館	102.4.10
電子工程學系(乙組)			800			
電機工程學系(甲組)	(03)516-6336 或分機 54070	(03)516-6331	800	102.03.29	電子與資訊研究中心 一樓國際會議廳	102.4.10
電機工程學系(乙組)			800			
光電工程學系	(03)572-1126 或分機 56304	(03)573-5601	1000	102.03.29	交映樓二樓	102.4.10
資訊工程學系資電工程組	(03)571-5900 或分機 56602	(03)572-1490	800	102.03.29	中正堂	102.4.10
資訊工程學系資訊工程組			800			
資訊工程學系網路與多媒體工程組			800			
材料科學與工程學系	(03)572-7529 或分機 55302	(03)572-4727	800	102.04.13	工程六館	102.4.19
機械工程學系	(03)51-31477 或分機 31477	(03)572-0634	800	102.04.12	工程五館 B1 國際會議廳	102.4.19
土木工程學系	(03)612-6512 或分機 54903	(03)571-6257	800	102.04.12	工程二館 117 階梯教室	102.4.19
電子物理學系光電與奈米科學組	(03)572-0635 或分機 56101	(03)572-5230	1000	102.04.12	基礎科學教學研究 大樓	102.4.19
電子物理學系電子物理組						
應用化學系	(03)51-31521 或分機 56501	(03)572-3764	1300	102.04.12	科學二館 2 樓	102.4.19
應用數學系	(03)572-2088 或分機 56457	(03)572-4679	1000	102.03.29	科學一館 2 樓	102.4.10
生物科技學系	分機 56930	(03)575-1898	900	102.03.30	光復校區交映樓國際 會議廳	102.4.10
資訊管理與財務金融學系資訊管理組	(03)51-31358 或分機 57051	(03)572-9915	800	102.03.30	管理一館 M-b10 室	102.4.10
資訊管理與財務金融學系財務金融組			1300			
管理科學系	(03)571-9477 或分機 57103	(03)571-3796	1300	102.04.12	管理一館	102.4.19
運輸與物流管理學系	(03)571-6440 或分機 57202	(03)572-0844	1000	102.04.14	綜合一館	102.4.19
工業工程與管理學系	(03)51-31530 或分機 31530	(03)572-9101	900	102.04.12	管理二館 520 演講廳	102.4.19
傳播與科技學系	(03)51-31513 或分機 31513	(03)550-9658	1300	102.04.13	竹北六家校區客家文 化學院 HK206 室	102.4.19
外國語文學系	(03)57-31661 或分機 31661	(03)572-6037	1300	102.03.29	人社二館	102.4.10
人文社會學系	(03)51-31394 或分機 31394	(03)658-0677	1300	102.04.13	竹北六家校區客家文 化學院 HK208 研討室	102.4.19

四、聯招系組校內聯合分發及選填志願序說明

本校奈米科學及工程學士學位學程、理學院科學學士學位學程(丁組，科學人才不分系)、電子工程學系(甲、乙組)、電機工程學系(甲、乙組)、光電工程學系、資訊工程學系(資電工程組、資訊工程組、網路與多媒體工程組)等系組，參與校內聯合分發，分發規則如下：

1. 通過大學「個人申請」入學第一階段篩選之考生，若同時報考本校聯招系組超過1系組者，請於3月25日(一)晚上10時前，至<http://exam.nctu.edu.tw>網頁，登入交大考生基本資料表系統，於系統中填寫考生志願序表，並列印一份留存(不須郵寄)。
2. 凡未依規定期限內上網填寫此表者，視同放棄錄取資格，不予分發。
3. 本校第二階段指定項目甄試將依各考生就讀志願序分發。
4. 在指定項目甄試後，本校將依各系組考生成績與考生志願進行聯合分發，每位考生至多正取一系組，保留該正取志願序前之全部備取。

國立交通大學 102 學年度大學「個人申請」入學招生 校內聯合分發系組考生志願序表樣張(一律上網填寫)

考生姓名			學測准考證號						
			身分證號後六碼						
選填就讀志願序									
排序	學系組碼	排序	學系組碼	排序	學系組碼	排序	學系組碼	排序	學系組碼
1.		2.		3.		4.		5.	

本人已確認以上所填寫之志願序均無誤。

填寫日期：_____

學系組碼	系組	學系組碼	系組
022	奈米科學及工程學士學位學程	092	電機工程學系(乙組)
052	理學院科學學士學位學程(丁組，科學人才不分系)	102	光電工程學系
062	電子工程學系(甲組)	112	資訊工程學系資電工程組
072	電子工程學系(乙組)	122	資訊工程學系資訊工程組
082	電機工程學系(甲組)	132	資訊工程學系網路與多媒體工程組

本表請務必於 **102 年 3 月 25 日(一)晚上 10 時前**上網填寫，日後若須更改志願序，請於 **3/30(六)中午 12 點前**，上網 <http://exam.nctu.edu.tw> 下載「考生志願序表」紙本，重新填寫後經本人親自簽名，傳真至 03-5131598，並務必來電確認，電話:03-5131390。

貳、應繳交甄試資料說明

一、準備表件

- 1.指定項目甄試費繳費，詳參 p.4「參、指定項目甄試繳費」，免繳驗收據，但請務必確認繳費成功(請至網頁 <http://exam.nctu.edu.tw/>，登入 [交大考生基本資料表系統](#)點選繳費查詢，查詢報名費繳費狀況)。
- 2.高中在校成績單正本
須依學系規定，含四學期或五學期(依各學系規定)各科成績及班級或全年級百分比或名次對照表，須向原就讀高中申請，加蓋教務處章戳。
- 3.其他繳交資料(影像檔)
報考學系之規定資料，如自傳、讀書計畫、競賽成果、參加社團、英語能力證明或其他優異表現證明文件或其他有助於甄試資料.....等，請詳閱「102 學年度大學「個人申請」入學招生簡章」(p.159-p.169)各學系規定。
- 4.就讀志願序表格(僅參加校內聯合分發系組甄選之考生須上網填寫)，選填格式請參考 p.2 表格。

二、上傳審查資料

請將前項規定之表件準備齊全，掃描成pdf檔後，於102年3月25日(星期一)晚上10時前，至大學甄選入學委員會網址(<https://www.caac.ccu.edu.tw>)上傳審查資料電子檔。本校除應數系無審查資料項目，不需上傳檔案外，其他各學系審查資料一律上傳，不需郵寄。(請務必於期限內上傳檔案，逾期不予受理，若因此影響權益，其責任概由考生自行負責)。

三、本校處理

- 1.報名結束後，本校教務處綜合組即查驗報名繳費等資料，並將考生上網填寫之「考生基本資料表」及考生至大學甄選入學委員會上傳之審查資料，提供予報考學系進行第二階段甄審。
- 2.指定項目甄試中如須筆試、口試(或團體面談)者，相關時間、地點及注意事項詳參本須知 p.7-p.29 各學系說明。
- 3.考生報名時所繳證件等資料及註冊入學時所繳驗之學歷證件，若發現有重大違規事宜、冒名頂替、偽造、變造、假借、冒用、塗改或不合入學資格之情事者，以及不符報考資格者，一經查明即取消錄取資格不准註冊；如於入學後始發覺查明者則開除學籍；畢業後始發覺者則依法追繳其學位證書，公告撤銷其所獲學位並專案報請教育部備查。
本校將查核考生填製資料之真實性，蓄意造假者將予不錄取並公告犯規行為。

4.業務連絡：教務處綜合組

E-mail:admitbs@cc.nctu.edu.tw；電話：(03)51-31390 或分機 31390。

各學系相關問題請逕洽各學系(詳參本須知 p.1)。

參、指定項目甄試繳費

通過第一階段學科能力測驗篩選考生，須繳交指定項目甄試費用。

一、甄試費

- 1.一般考生：指定項目甄試費用請依照本須知 p.1 各學系所訂定。
- 2.低收入戶之考生：符合「102 學年度大學「個人申請」入學招生簡章」第 2 頁說明所稱低收入戶之考生，指定項目甄試費用予以**全免優待**。未經大學入學考試中心登錄有案之低收入戶考生，請於繳費期限前(3 月 25 日)傳真(FAX:03-5131598)縣市政府所開具之低收入戶證明文件(非清寒證明)影本供本校審核，審核通過後，免繳交指定項目甄試費。
- 3.中低收入戶之考生：符合「102 學年度大學「個人申請」入學招生簡章」第 2 頁說明所稱中低收入戶之考生，指定項目甄試費予以**減免 30% 優待**。未經大學入學考試中心登錄有案之中低收入戶考生，請於繳費期限前(3 月 25 日)傳真(FAX:03-5131598)縣市政府所開具之中低收入戶證明文件(非清寒證明)影本供本校審核，審核通過後，減免指定項目甄試費 30%。

二、繳費期限：**102 年 3 月 25 日(一)截止**。

三、繳費方式

考生須將正確金額之報名費存入本校指定之玉山商業銀行(以下簡稱玉山銀行)帳戶。

1.繳費帳號

玉山銀行 95301+校系代碼右側 3 碼+身分證字號右側 6 碼，共 14 位。

例如**申請**電子工程學系甲組之校系代碼為 013062、身分證號 A123456789 者，繳費帳號為：**95301062456789**(此帳號為範例，不同人不同系繳款帳號皆不同，請勿用此帳號繳款)。

2.繳費方式

玉山銀行臨櫃繳款、自動櫃員機(ATM)轉帳、其他行庫(玉山銀行除外)匯款，三種方式：

A.直接至玉山銀行各地分行無摺存款(臨櫃繳款)

開戶行：玉山銀行新竹分行 戶名：**國立交通大學**

填寫帳號(14 碼)、繳款金額 800 元、900 元、1000 元或 1300 元(請參閱本須知 p.1)

通過審查之中低收入戶考生，繳費金額為各系組規定之繳款金額的 70%

可持本校隨函附寄之繳費單直接繳款。

完成繳費後，請取回繳款收執聯，自行留存。

B.自動櫃員機(ATM)轉帳

金融卡插入 ATM，選擇『跨行轉帳服務』

(若使用玉山銀行的金融卡在玉山銀行的提款機上，請選擇本行轉帳)

輸入玉山銀行代碼：808(本行轉帳無此項)

輸入轉入的帳號(計 14 碼)

輸入繳款金額 800 元、900 元、1000 元或 1300 元。(請參閱本須知 p.1)

通過審查之中低收入戶考生，繳費金額為各系組規定之繳款金額的 70%

完成繳費後，請印出 ATM 交易明細表，自行留存。

C.其他行庫(玉山銀行除外)匯款

收款行：玉山銀行新竹分行(匯款銀行代碼為 8080060) 戶名：**國立交通大學**

填寫帳號(14 碼)、繳款金額 800 元、900 元、1000 元或 1300 元。(請參閱本須知 p.1)

通過審查之中低收入戶考生，繳費金額為各系組規定之繳款金額的 70%

完成匯款後，請取回匯款收執聯，自行留存。

※玉山銀行一般帳號為 13 碼，**本校報名專用帳號為 14 碼，每人每系組之繳款帳號皆不同**，金融機構若有處理帳號疑義，請洽玉山銀行新竹分行，電話：03-5231313。

注意：1.ATM 轉帳後應先確認 ATM 交易明細表上帳戶餘額有無扣帳、有無交易金額、有無扣手續費(除非是本行轉帳或 VIP 免手續費)，並查看 ATM 交易明細表上的訊息代號是否為交易正常。(由於金融安全管控趨嚴，金融卡不一定有轉帳功能，請先確定有轉帳功能後再轉帳。)

2. 考生繳費 1 小時後可以上網 <http://exam.nctu.edu.tw> 登入 交大考生基本資料表系統 點選 繳費查詢，查詢報名費繳款狀況(非銀行營業時間轉帳可能需次一營業日 10:00 後才能查詢繳費記錄)。
3. 以上繳費，若因報名費繳款金額不足、繳款帳號寫錯或 ATM 轉帳未成功者，均視同繳款未完成，若因而延誤報名，責任由考生自負。

肆、指定項目甄試應試

- 一、須口試、筆試(或團體面談)之系組考生，請依本須知 p.7-p.29 各學系說明，攜帶學生證(非應屆畢業生免)及身分證，於規定時間至指定地點參加指定項目甄試，否則以棄權論。
- 二、凡低收入戶考生至各系參加第二階段指定項目甄試時，請出示(102)年度有效之低收入戶證明文件正本，並繳交影本資料，無法繳交資料者視同一般生辦理，並應補繳指定項目甄試費。

伍、筆試注意事項

- 一、試場配置請至招生學系網頁瀏覽或洽詢。
- 二、每節考試開始30分鐘後，不得入場；40分鐘內，不得出場。
- 三、每節考試時考生須攜帶身分證，以備查驗。
- 四、各科試卷須用藍色或黑色原子筆、鋼筆或鉛筆作答，不得使用紅色筆。
- 五、試場內除應用文具外，不得攜帶書籍、簿本、電子計算器、呼叫器或任何資料，違反本條規定者該科以零分計算。
- 六、考生出場時應將試卷親自交予監試人員，不得遞交他人代繳。
- 七、試卷不得書寫與試題無關之文字或符號，亦不得在封面作答，違者該科不予計分。
- 八、考生不得撕毀或塗抹試場座位標籤，違者送招生委員會議處理。
- 九、考生如有違規或舞弊行為，本校招生委員會將依情節輕重予以扣分、不予計分或取消考試或錄取資格之處分。
- 十、考生若違犯法律情節重大經本校招生委員會查證屬實者取消錄取入學資格。

陸、錄取及公告

- 一、第一梯次放榜：奈米學士班、理科學士班丁組、電子系、電機系、光電系、資工系、應數系、生科系、資財系、外文系等學系預訂於 102 年 4 月 10 日(星期三)公告榜單，並於 4 月 15 日寄發成績通知單。
第二梯次放榜：電資學士班、理科學士班乙組、理科學士班丙組、材料系、機械系、土木系、電物系、應化系、管科系、運管系、工管系、傳科系、人社系等學系，預訂於 102 年 4 月 19 日(星期五)公告榜單；並於 4 月 22 日寄發成績通知單。
- 二、本校招生委員會將於放榜前分別訂定各學系之甄選入學最低錄取標準，在此標準以上、招生名額以內者為正取生，其餘為備取生。成績未達標準時本校得採不足額錄取，不足額錄取時，不得列備取生，甄選入學招生之缺額將併入大學考試分發入學招生使用。
- 三、報考本校校內聯合分發系組之錄取生，係依各系組招生名額、各系組考生成績及考生個人選填就讀志願序進行聯合分發。
- 四、經本校招生委員會審查通過之正、備取名單將於本校招生網站 <http://exam.nctu.edu.tw> 公告。
- 五、公告錄取名單後，本校將寄發成績通知單給考生，至 102 年 4 月 26 日仍未收到之考生可向本校教務處綜合組查詢。
- 六、錄取生須依 102 學年度大學「個人申請」入學招生簡章規定，於 102 年 5 月 2 日至 102 年 5 月 3 日下午 10 時止，向 大學甄選入學委員會(<https://www.caac.ccu.edu.tw/caac102/>)

登記就讀志願序（詳參 102 學年度大學「個人申請」入學招生簡章 p.9「九、統一分發」之相關說明），接受統一分發後，始取得入學資格。

七、統一分發結果訂於 102 年 5 月 9 日起公告於大學甄選入學委員會網站，本校不另寄發錄取通知，本校註冊組預計於 8 月上旬寄發註冊通知給各錄取生。

八、獲分發之錄取生須於 9 月依本校通知繳驗畢業證書或同等學力證件正本註冊入學，無法繳驗者取消入學資格。

九、錄取生入學前若違犯法律，情節重大，經本校招生委員會查明屬實者，取消其入學資格。

柒、申請成績複查或申訴

一、成績複查

1. 指定項目甄試複查須於 102 年 4 月 23 日(二)前提出，以國內郵戳為憑，逾期概不受理。

2. 成績複查申請書(詳參本須知 p.37)正面及背面之收件人姓名、地址均需填寫清楚，並貼足回郵郵資。

3. 複查工本費每項新台幣 50 元整，限用郵政匯票，受款人：國立交通大學。

4. 須附原成績單影本及郵政匯票。

5. 申請複查以一次為限，申請複查不得要求影印答案卷及每題得分，亦不得要求重閱答案卷。

6. 以郵寄方式將成績複查申請書、成績單影本及郵政匯票，寄 30010 新竹市 25 之 1 號信箱國立交通大學教務處綜合組，以國內郵戳為憑，逾期不受理。

二、申訴

考生對於各項試務作業認為有影響其權益者，得以書面向本校提出申訴，請於 102 年 4 月 25 日(四)前(以國內郵戳為憑)提出。申訴書內容應書明申訴人姓名、報名系組、地址、聯絡電話及詳細申訴事由，將申訴書(格式自擬)掛號郵寄 30010 新竹市 25 之 1 號信箱國立交通大學教務處綜合組收，本校調查處理後於 1 個月內回覆，必要時本校亦得組成專案小組處理。

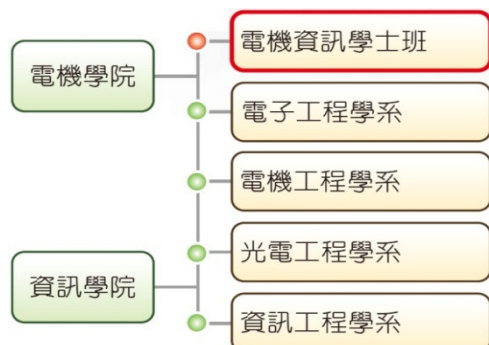
三、本招生悉依 102 學年度大學「個人申請」入學招生簡章及相關規定辦理，如有未盡事宜，得由本校招生委員會議決。

捌、放棄入學資格之處理

依 102 學年度大學「個人申請」入學招生簡章規定，獲大學甄選入學委員會統一分發之錄取生即取得該校系之入學資格，如欲參加 102 學年度大學考試分發入學招生或四技二專聯合登記分發入學招生，或因故欲放棄入學資格者，應填妥放棄入學資格聲明書(可由 <http://exam.nctu.edu.tw> 下載)，經父母(或監護人)簽章後，於 102 年 5 月 13 日前(以郵戳為憑，逾期不予受理)，以限時掛號郵寄至本校教務處綜合組聲明放棄入學資格，否則不得參加 102 學年度大學考試分發入學招生及四技二專各聯合登記分發入學招生。

玖、學系分則及甄試相關說明

學系名稱：電機資訊學士班		指定項目甄試日期：102.4.13 甄試地點：工程四館 榜示日期：102.4.19 指定項目甄試費：1300 元
電機資訊學士班（個人申請：013012）		
指定項目內容	審查資料	項目：高中(職)在校成績證明、自傳(學生自述)、讀書計畫(含申請動機)、個人資料表、其他(請參考下方說明 2) 說明：1.個人資料表請於本校招生資訊網頁 http://exam.nctu.edu.tw/ 交大考生基本資料表系統填寫。 2.審查項目(其他)：請檢附其他有利審查之相關資料(例：競賽、社團、幹部、英數檢定、證照...等等)，文字陳述限 5 頁，並應於上傳檔案檢附證明影像以資佐證。
	甄說試明	1.口試時間、地點於 4 月 9 日上午 9 點起公佈於本班網站。本班網址： http://www.eecshp.nctu.edu.tw 電話：(03)513-1360、(03)572-8285 傳真：(03)573-4584。 2.請攜帶國民身分證應考。
總成績計算		(英文*1+數學*1+自然*1)/45*100*25%+審查資料*45%+面試*30%
備註		1. 本班採菁英教育，培養具國際觀及高創意之電機資訊跨領域人才。大一、大二著重電機資訊領域基礎課程，大三、大四自由選修電機資訊領域專業課程。 2. 依據本班「甄選優秀學生短期出國留學與獎助辦法」辦理， 成績符合者，名額不限。全額獎助(包含國外學雜費、食宿費及來回機票)同學赴國外一流大學交換，美國一學期最高獎助 40 萬元，歐洲一學年最高獎助 30 萬元。 3. 電話：03-513-1360；傳真：03-573-4584；Email：eecsnp@mail.nctu.edu.tw
本系網址		http://www.eecshp.nctu.edu.tw/



獎學金專區

- 勝華科技獎學金—電資、電物、電機、資財(補助四年學雜費另加每月新台幣一萬元獎學金)
- 施振榮獎學金(電資班及電子系優先)
- 江伯浩紀念獎學金150萬元基金

哈佛大學比爾蓋茲講座 孔祥重教授

- 自民國100年開始實施
- 甄選1位大二升大三的優秀同學
- 申請資格為班上前三學期學業成績平均前六名
- 營期 6/15~8/15先在台灣接受孔教授指導，8/15~9/15到哈佛孔教授實驗室繼續進行研究

康乃爾大學電機系 陳祖翰教授

- 自民國102年開始實施
- 甄選2位大二升大三的優秀同學
- 申請資格為班上前三學期學業成績平均前六名
- 營期 7-8月到康乃爾大學陳祖翰教授實驗室進行研究

【採菁英教育，培養具國際觀及高創意之電機資訊跨領域人才】

「電機資訊學士班」，係全國首創，目的在規劃電機資訊領域的資優學習環境，是我們向上提昇高等教育的第一步。交大電機學院與資訊學院有逾 230 位的教授，支援本班與電子、電機、資工及光電系。電機資訊學士班特別訓練資質優異的大學菁英，培養兼具國際觀及高創意的電機資訊廣域領導人才，以厚植我國 21 世紀高科技知識經濟的根基。

【學長姐們的足跡，遍佈世界名校】

交通大學電機資訊學士班，雖然每屆只有三十人，但卻是校園內最團結最活躍的一群，本班每年選派優秀同學參與「電機學院與資訊學院交換學生計畫」，對於培養電機資訊領域國際化人才成效顯著，畢業生中應屆申請赴國外名校攻讀更高學位比例約為 10-26%，進入交大研究所攻讀碩博士學位比例更高達 46%-73%，對本班及交大母校皆有高度的向心力及認同感。

【跨領域的課程規劃，每個人的課表都是獨一無二】

為了達到電資學士班的教育目標，在民國 92 年本班成立之初，即配合教育部「大學前段可不分系」之推動及「大學校院電機資訊領域課程更新與整合規劃」，訂定本班同學特有之修業規定。在此修業規定中，本班同學在大一、大二修習電機資訊領域之基礎課程及書報專題，由交大電機學院及資訊學院各系選派相關專長教師參與教學，確保同學學習性向及學習潛力充分發揮。

【邁向世界舞台，成為國際領袖人才】

本班為持續推動國際學術交流及提昇大學菁英教育，以獎學金方式甄選大學優秀同學於大四赴國外一流大學修習課程，目標是擴展學生國際化胸襟及充實外語能力，以期培養具有國際觀的一流領袖人才。此為口碑卓著、穩定有保障的短期留學計畫，歷年交換學生人數累計已達 169 人，同學經過出國留學的洗禮，對於未來的生涯規劃將有更寬廣的視野。

電機資訊學士班 敬啟

奈米科學及工程學士學位學程

Undergraduate Honors Program of Nano Science and Engineering

四大學院通力合作

結合最菁華之核心課程進行奈米跨領域教學

工學院：奈米材料
理學院：奈米光電
電機學院：奈米電子
生物科技學院：奈米生科

主辦學院
工學院

學系名稱：奈米科學及工程學士學位學程

指定項目甄試日期：102.3.29(五)
甄試地點：光復校區工程六館1樓 優貝克廳
榜示日期：102.4.10(三)
指定項目甄試費：1000

校系代碼：013022

指定項目內容	審查資料	1.高中(職)在校成績證明(歷年成績表正本影像檔及全校年級百分比對照表正本影像檔) 2.自傳(學生自述) 3.讀書計畫(含申請動機) 4.個人資料表(請於本校招生資訊網頁 http://exam.nctu.edu.tw/ 交大考生基本資料表系統填寫) 5.其他(指其他有利審查之相關資料(例:競賽、社團、幹部、英數檢定、證照...等等), 文字描述限5頁, 並應於上傳檔案檢附證明影本影像以茲佐證。) 除4.個人資料表外, 請將上述規定之表件準備齊全, 掃描成 pdf 檔後, 於102年3月25日(星期一)晚上10時前, 至大學甄選入學委員會網址(https://www.caac.ccu.edu.tw)上傳審查資料電子檔。
	甄試說明	1. 考生務必參加團體面談, 未參加者不予錄取。考生參加團體面談, 即通過檢定分數 80 分門檻。 2. 團體面談時間定於 3/29(五) 12:00~16:00, 若與其他學系甄試時間衝突者, 請於 3/27(三) 17:00 前與本學士班聯繫。(1.為免因初到交大不熟悉用餐地點, 於早上11點起, 會場有準備小餐包, 考生及家長可提前抵達用餐。2.團體面談不須準備任何文件, 只要帶著愉悅心情參加即可。) 3.本學士班參加校內聯合分發, 詳參「本須知 p.2 四、聯招系組校內聯合分發」說明。 4.本學士班優先錄取低收入戶學生1名, 團體面談當日報到時應查驗低收入戶證明正本, 並繳交影本。 5.團體面談時間及地點或有任何異動事項, 將會公告於本學士班網站最新消息, 敬請密切注意。

總成績計算 (英文*1+數學*1+自然*1)/45*100*50%+審查資料*50%+團體面談*0%

網址 <http://www.nano.nctu.edu.tw/> 留言版(FaceBook 粉絲團) <http://www.facebook.com/nctu.nano>

親愛的考生：您好

首先恭喜您表現傑出，順利通過第一階段學科能力測驗篩選，得以進入第二階段資料審查。

【奈米學士班前瞻課程規劃】大一至大二修習四大學院核心基礎必修課程，包括物理、化學、電子、生命科學與數學(含實驗課)，必修[生物學]及[電子學]相關科目，由廣度領域學習來確認個人興趣方向。大三起就「奈米電子」、「奈米光電」、「奈米材料」、「奈米生科」任選修兩領域課程修習。

【奈米學士班升學現況】第一屆畢業生全班 70% 應屆甄試錄取台清交研究所。其中同一人，同時錄取兩個學院(含)以上相關學系比例高達 75% (例如某位同學同時錄取材料所、電子所)。

本班畢業生錄取研究所包括：材料所、電子所、光電所、電物所、生醫所、奈米所、醫工所、動力機械所、工程海洋所、顯示所、分醫所、醫工所、生醫及環科所等。

【奈米學士班的優勢】

- 本班學生只要成績優異，不限名額，補助至國外大學進行交換學生(一學期或一學年)。
- 本班學生配置專屬導師及家族，每學期定期舉辦導生活動，師生關係相當密切良好
- 本班學生擁有專屬 24 小時開放之教學實驗室、學生讀書室、學生圖書室及研討室
- 奈米學士班僅設「大學部」，故所有資源全部投注在本班學生身上。

若有任何問題，歡迎與奈米學士班聯繫，我們會樂於回答各位問題並給予必要的協助。

TEL:03-5731676 FAX:03-5735390 Email: nano@nctu.edu.tw



回條 (請務必回覆)

FAX : 03-573-5390 Email : nano@nctu.edu.tw ※此回條請於 102.03.27(星期三)前以傳真、email 等任一方式回傳。

提供餐點 數量：_____份

考生簽名：_____ 學測准考證號碼：_____ 日期：_____

學系名稱：理學院科學學士學位學程		指定項目甄試日期：102.4.12 甄試地點：基礎科學教學研究大樓 103 室前報到 榜示日期：102.04.19 指定項目甄試費：1300 元
校系代碼：乙組 (013032) 丙組 (013042)		
指定項目內容	審查資料	項目：高中(職)在校成績證明，自傳(學生自述)，讀書計畫(含申請動機)，競賽成果(或特殊表現)證明，個人資料表，其他(詳參下列說明 1) 說明：1.[其他]項目說明：指其他有利審查之相關資料，例如:英語或數理能力檢定證明(請於上傳檔案檢附證明影像以茲佐證,若無則免)、學習心得或可表現個人特質的資料等。 2.競賽成果或特殊表現證明若無則免。 3.個人資料表請於本校招生資訊網頁 http://exam.nctu.edu.tw/ 交大考生基本資料表系統填寫。 4.審查項目各項頁數不得超過 5 頁。
	甄試說明	1.進入本學程(乙組)之學生須主修「應用數學系」，滿足修業規定者，可獲本學程及「應用數學系」之雙學位。 2.進入本學程(丙組)之學生須主修「應用化學系」，滿足修業規定者，可獲本學程及「應用化學系」之雙學位。
總成績計算	(英文*1+數學*1.5+自然*1.5)/60*100*35%+審查資料*25%+面試*40%	
備註	1.甄試總成績同分參酌順序：(乙組)：數學、自然、學科能力測驗總級分、面試； (丙組)：自然、數學、學科能力測驗總級分、面試。 2.甄試總成績一律取至小數點第二位，小數點第三位四捨五入。	
本系網址	http://www.isdp.nctu.edu.tw	

跨領域雙學位『科學學士學位學程』之目標在於提供跨領域基礎科學之訓練，進而培養科學研發及高科技單位之跨領域人才。本學程(乙組)之學生必須選定「應用數學系」為主修學系，本學程(丙組)之學生必須選定「應用化學系」為主修學系，透過精心安排之跨領域課程及多元學習環境，由雙導師積極提供生活輔導及學習諮詢。本班訂有辦法提供獎學金於學生寒暑假參與國內外短期課程，及大三、大四學生赴國外留學一學期或一學年，本班學生可優先獲得獎學金及交換學生之機會；成績優秀者可逕讀博士班。

※第二階段(指定項目)甄選之「面試」說明：

(一)面試時間：102年4月12日(週五)下午起

(二)面試地點：請至新竹市大學路1001號國立交通大學光復校區基礎科學教學研究大樓103室前報到(面試地點請以網站公告為主)

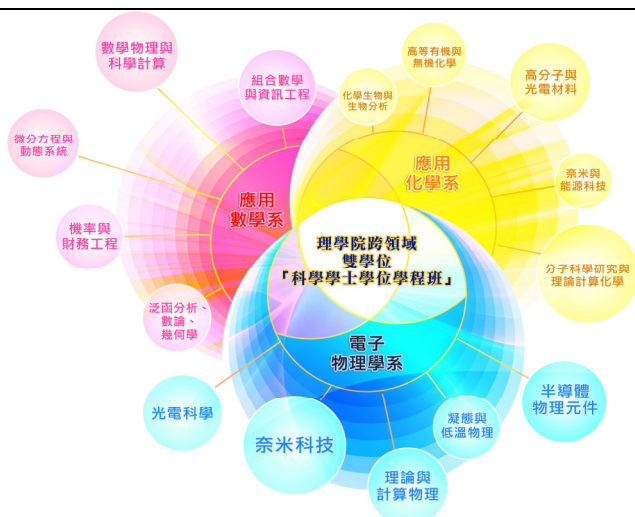
(三)面試行程表：第二階段甄選考生之面試行程表將於102年4月10日(週三)中午12:00起上綱公告。若與本校他系甄試時間衝突或重大原因欲更換面試時間請提出相關證明文件，並來電本班協調面試順序(面試日期恕不調整)。聯絡電話：03-513-1452 林小姐。

(四)面試報到時，查驗國民身分證或其他有照片可證明身份之證件。

甄試相關訊息，請參閱本學程網站公告，網址：<http://www.isdp.nctu.edu.tw>。

聯絡電話：(專線)03-513-1452(或分機31452)；傳真電話：03-573-4448

E-mail：isdp@faculty.nctu.edu.tw



黃金級的鐵三角組合

學系名稱：理學院科學學士學位學程 (丁組，科學人才不分系)		指定項目甄試日期：102.3.29 甄試地點：浩然圖書館 B1 國際會議廳(A 廳和 B 廳) 榜示日期：102.04.10 指定項目甄試費：900 元
校系代碼：丁組 (013052)		
指定項目甄試內容	審查資料	項目：高中(職)在校成績證明，自傳(學生自述)，讀書計畫(含申請動機)，競賽成果(或特殊表現證明，個人資料表，其他(詳參下列「說明三」) 說明：一、競賽成果(或特殊表現)證明:請提供科展競賽成果、奧林匹亞或各種競賽得獎證明，無則可免。二、個人資料表請於本校招生資訊網頁 http://exam.nctu.edu.tw/ 交大考生基本資料表系統填寫。三、各種有利於審查的資料均可列於【其他】項目，例如:1.特殊班級證明:高中科學班、數理資優班或高瞻班證明。2.英語能力證明:英聽、英檢、托福、多益等。(無則可免)
	甄說說明	1. 考生必須參加團體面談，未參加者不予錄取，參加者即通過檢定分數85分門檻。 2. 本組特別歡迎對基礎科學有興趣之學生報考，如高中科學班、參加奧林匹亞相關學科競賽、代表國家參加國際科展之正選代表、參加全國科展獲獎者等。 3. 本組招生名額21名，依學生甄選總成績及志願分發至本校理、生科、工、電機及資訊等領域之學系或學位學程，各學系名額上限：理學院科學學士班2名、應化系4名、電物系4名、應數系2名、生科系4名、電子系2名、電機系6名、光電系2名、資工系6名、奈米學士班2名、材料系2名、機械系2名、土木系2名、資財系(資管組)2名。本組參加校內聯合分發，詳參「本須知p.2 四、聯招系組校內聯合分發」說明。分發至各學系之學生，修業與獎學金相關辦法依各學系規定。 4. 已修過大學課程者，得依本校「學生抵免學分辦法」申請抵免學分，滿足學分抵免規定者，可提高編級。 5. 本學程優先錄取低收入戶考生至多1名，團體面談當日報到時應查驗低收入戶證明正本，並繳交影本。低收入戶考生酌以補助交通費，詳參本學程網頁。
總成績計算	$(\text{英文} \times 1 + \text{數學} \times 1.5 + \text{自然} \times 1.5) / 60 \times 100 \times 30\% + \text{審查資料} \times 70\% + \text{團體面談} \times 0\%$	
備註	1.甄試總成績同分參酌順序：審查資料、自然、數學、英文。 2.甄試總成績一律取至小數點第二位，小數點第三位四捨五入。	
本系網址	http://www.isdp.nctu.edu.tw	

※第二階段(指定項目)甄試之「團體面談」說明：

- (一) 團體面談時間：102年3月29日(週五)中午12:00開始，11:40~12:00報到
(二) 團體面談地點：新竹市大學路1001號國立交通大學浩然圖書館B1國際會議廳(A廳和B廳)
(三) 團體面談報到時，查驗國民身分證或其他有照片可證明身份之證件。

※錄取生分發各學系之分發作業說明：

- (一) 依招生簡章說明，本組錄取生依甄選總成績及志願分發至本校相關學系或學位學程。考生於團體面談報到時將領取分發志願表一份，由考生填寫分發志願序並簽名，於團體面談結束時繳回。
本校指定項目甄試後寄發成績單時，全部正取生與前21名備取生的成績單將註明考生分發學系，備取第22名(含)以後的考生暫時不分發。
(二) 大學甄選入學委員會於102年5月9日公布全國統一分發榜單後，本學程將於5月9日中午12點公布各分發學系缺額至網頁 <http://exam.nctu.edu.tw/>，並於5月10日(五)中午12點前，接受分發至本組之考生傳真(03-513-1598)申請改分發(原未分發之考生自動列為分發名單免申請)，並請電話(03-513-1390)確認，改分發結果將於5月10日(五)晚上8點公告於網頁 <http://exam.nctu.edu.tw/>。
(三) 錄取生入學時若曾修讀大學課程者獲得學分且持有證明者，可依本校「學生抵免學分辦法」申請抵免學分，其中若學分抵免超過17學分可申請提高編級(每17學分可提高編級1學期)。

甄試相關訊息，請參閱本學程網站公告，網址：<http://www.isdp.nctu.edu.tw>。

聯絡電話：03-513-1390 或分機 31390 林小姐 E-mail: admitbs@cc.nctu.edu.tw

回 條 (請務必回覆)

致 理學院科學學士學位學程丁組招生

餐點需求 葷食 素食

考生簽名：_____ 學測准考證號碼：_____ 日期：_____

※此回條請於102年3月25日(週一)前。以傳真(03-513-1598)或 E-mail(admitbs@cc.nctu.edu.tw)任一方式回傳(請勿用郵寄)。

學系名稱：電子工程學系		指定項目甄試日期：102.3.29 甄試地點：工程四館
校系代碼：甲組 (013062) 乙組 (013072)		榜示日期：102.4.10 指定項目甄試費：800 元
指定項目內容	審查資料	項目：高中(職)在校成績證明，自傳(學生自述)，競賽成果(或特殊表現)證明，個人資料表，數理能力檢定證明，其他(詳參下列說明二)。 說明：一、自傳手寫並簽名上傳影像檔。二、請檢附成果作品及英文能力檢定等各有利審查資料掃描後於【其他】項目上傳；若有特殊表現，於3月25日前上本系網頁 http://www.ee.nctu.edu.tw/Apply/bachelor/ 填寫細部資料，簽名列印掃描後併入上述【其他】項目上傳。三、個人資料表請於本校招生資訊網頁 http://exam.nctu.edu.tw/ 交大考生基本資料表系統填寫。
	甄試說明	考生必須參加團體面談及認識本系，未參加者不予錄取。(面談日期為102年3月29日，請3月24日前傳真團體面談報名表，團體面談報名表請自本系網頁 http://www.ee.nctu.edu.tw 下載，詳細時間地點也請查看本系網頁)，面談當天請攜帶國民身分證。本系補助低收入戶考生(需附證明)交通費：本島生：補助考生及其家長一名之交通費(以戶籍地計，檢據申請，並以自強號票價為限)。離島生：補助考生及其家長一名之交通費(檢據申請，以經濟艙來回票價及台北←→新竹火車自強號票價為限)。本系參加校內聯合分發，詳參「本須知 p.2 四、聯招系組校內聯合分發」說明。聯絡電話：03-571-2121(分機 54103)；專線電話：03-571-5507；傳真：03-572-4361
總成績計算	$(\text{英文} * 1 + \text{數學} * 1 + \text{自然} * 1) / 45 * 100 * 40\% + \text{審查資料} * 60\% + \text{團體面談及認識本系} * 0\%$	
本系網址	http://www.ee.nctu.edu.tw	
<p>招生說明:招收具有獨立思考、主動積極，對數學、物理、化學、電機、電子、奈米電子、奈米材料、生醫電子、半導體、以及數位科技喜好之學生。強調基礎理論、實驗科學、工程應用、以及國際學程。為提升學生外語能力並強化國際視野，採中英文教學，並配合政府『菁英留學專案』，本系提供獎學金予<u>甲組及成績優異乙組學生</u>於大三或大四赴美國、歐洲一流大學就讀一學期或一學年。獎學金辦法請見本系網頁。本系可五年取得碩士並直攻博士，培養電子菁英與領袖人才。E-mail:nctueeoffice@ee.nctu.edu.tw。</p> <p>系所介紹：電子工程系所在台成立五十年，從筭路藍縷的五零年代開始，在秉持學以致用並專注於電子相關領域的教學與研究之原則下，四十多年來電子工程系已創造了許多台灣第一，同時也見證了台灣科技產業的蓬勃發展。現階段電子工程系的重要發展方向，除了強調學術創新及與高科技產業結合之外，我們也規劃與各個不同領域之整合；一方面和世界接軌、一方面持續掌握科技優勢進而帶動我國科技產業的核心競爭優勢。因此從95學年度開始，本系配合教育部精英留學專案，規劃出國內電子電機學系首創的國際學程(甲組)，甄選有意願的學生參與漸進式的英文授課學程，並於大四期間給予獎學金出國就讀一學期或一學年，一方面和國際一流大學接軌，接觸多元化的學習環境，一方面培育具國際視野的科技人才。</p> <p>本系師資陣容完整，目前共有60位專任教授，傑出教授包含2位中央研究院院士及美國國家工程院院士(施敏、張俊彥博士)，代表國際電子電機界最高榮譽的IEEE Fellow(國際電機電子工程師學會會士)，交大電子系教授就佔了14位，由於有如此卓越的師資，為台灣培育出許多優秀的高科技人才，目前已畢業之學士、碩士與博士合計共9仟餘位，在台灣與世界電子與資通產業發光發熱並引領台灣走向科技的尖端。</p> <p>系上有學生專用的系圖書室、系電腦室、24小時系自習室及高速有線與無線上網學習之網路。本系有完善的導師制度，此外，系上課程理論與實驗並重，設有10間教學實驗室、51間研究實驗室、並安排最完整的實驗課程。</p> <p>本系在多元學習方面有志工服務課程，人文藝術與社會自然科學等通識課程，並有系學會、小梅竹、梅竹、微電子營、電子週及體育系隊等各式多元活動。使學生除了專業之外，有精采充實的大學生活。</p> <p>本系畢業生未來的生涯規劃可有：出國深造、升學(電子電機、光電、電信、資工資管等研究所)、進入研究單位(中科院、工研院、中研院)、廣泛的就業領域(電子、光電、國防、生醫電子、資訊、能源、通訊等)。</p> <p style="text-align: right;">電子工程學系 敬啟</p>		

學系名稱：電機工程學系		指定項目甄試日期：102.3.29
校系代碼：甲組 (013082) 乙組 (013092)		甄試地點：電子與資訊研究中心一樓國際會議廳 榜示日期：102.4.10 指定項目甄試費：800元
指定項目內容	審查資料	項目：高中(職)在校成績證明、自傳(學生自述)、讀書計畫(含申請動機)、競賽成果(或特殊表現)證明、個人資料表、其他(詳參下列說明五) 說明：一、在校成績證明:含班、組或年級排名百分比。二、自傳:手寫(500字內為宜)為必備，簽名後上傳。三、個人資料表:請於本校招生網頁 http://exam.nctu.edu.tw/ 交大考生基本資料表系統填寫。四、競賽成果證明:請提供科展、奧林匹亞或各種競賽得獎證明。五、其他:含德行評量及獎懲記錄、模擬考成績單，有利審查資料請盡量提供。
	甄試說明	1.本學系參加校內聯合分發，詳參「本須知p.2 四、聯招系組校內聯合分發」說明。 2.考生必須參加團體面談，未參加者不予錄取，團體面談時間3月29日任選上午或下午一場次參加即可(時間、地點詳見本系網頁並線上填寫團體面談回條 http://www.dece.nctu.edu.tw/)。 3.低收入戶學生本系補助交通費(以火車自強號等級為限)。 4.優先錄取低收入戶考生：甲組至多1名、乙組至多8名。團體面談當日報到時應查驗低收入戶證明正本，並繳交影本。
總成績計算		$(國文 * 1 + 英文 * 1 + 數學 * 1 + 自然 * 1) / 60 * 100 * 40\% + 審查資料 * 60\% + 團體面談 * 0\%$
本系網址		http://www.dece.nctu.edu.tw/
<h3>系所介紹</h3> <p>本系成立於民國五十年代，經過近五十年的努力與茁壯，至今全系有78位專任教師，在學學生1,600人，大學部與研究所學生各半，是一個實力非常堅強的系所。78位的師資涵蓋電機全方位的領域，是一個學習電機科技最完備的環境。</p> <h3>學程說明</h3> <p>「交大電機手腦並用，理論與實務兼顧」。針對十大領域開發選修實驗課程，是全國實驗課程最多的電機系，擺脫研究型大學教育只重理論的刻板印象，培養學生實作的能力與未來創業的潛力。本系採用自主式學習流程，修習完電機基礎課程後，學生可依自己的興趣與生涯規劃，自電機十大領域中，選修至少兩個領域，兼顧深度與廣度，讓學生未來就業之路更寬廣與紮實。</p> <h3>進修深造</h3> <p>交大電機系鼓勵學生出國學習以培養宏觀的國際觀。凡電機系甲組學生及電機系乙組在校成績優異學生，皆可於大四上出國交換學習，三年成績滿足基本要求則享有獎助學金補助，到世界一流學府體驗國外的學習與生活。在校成績表現優異，可以直升碩士班，五年取得學碩士兩學位及學士直攻博士。</p> <h3>系友聯結</h3> <p>交大電機的系友與母系的聯結根深蒂固。至今系友12,760人遍布全球，表現優異。在影響台灣產業最大的五十位交大校友中，電機系的學長就有十六位。就業的領域包括:通信領域的宏達電與中華電信、IC設計的聯發科技與群聯電子、電力電子的台達電與致茂電子、半導體領域的台積電與日月光，甚至有多人進入高科技創投與科技法律領域。</p> <h3>學生生活</h3> <p>交大電機特別注重大學部學生的生活與輔導。系上有三間系圖書館提供學生自習，兩間電腦教室與無所不在的無線網路，提供學生方便快速的網路學習。除了交大的社團活動外，我們特別鼓勵學生參與多元的活動，如電機營、電機週、系學會、系露營、小梅竹、梅竹賽等，都是我們培養學生多元能力與領導能力的配套活動。</p> <h3>甄試說明</h3> <p>★上傳審查資料項目：(同時報名甲組及乙組之考生，需至大學甄選入學委員會[各別]上傳審查資料)</p> <ol style="list-style-type: none"> 1、考生基本資料表(請務必於本校招生資訊網頁：http://exam.nctu.edu.tw/交大考生基本資料表系統確實填寫考生基本資料並繳交指定項目甄試費，填寫時間自3月22日上午10時起~3月25日晚上10時止。(每生填寫一次即可) 2、請於大學甄選入學委員會「審查資料上傳系統」(網址為：https://www.caac.ccu.edu.tw/)上傳規定之審查資料(不需郵寄資料，只需上傳檔案)，本校「審查資料上傳截止日期」為3月25日(一)晚上10時止，請同學務必於期限內上傳審查資料檔案，逾期不予受理。 <p>★102.3.29(五)：團體面談(同時報名甲組及乙組之考生，參加一場次即可)</p> <ol style="list-style-type: none"> 1、考生任選上午或下午一場次參加即可，請自3/22(五)上午10點至3/25(一)下午10點止，至本系網頁並線上填寫團體面談回條http://www.dece.nctu.edu.tw/ 2、本系補助低收入戶考生(需附證明)交通費： 本島生：補助考生及其家長一名之交通費(以戶籍地計，檢據申請，並以自強號票價為限)。 離島生：補助考生及其家長一名之交通費(檢據申請，以經濟艙來回票價及台北<->新竹火車自強號票價為限)。 <p>聯絡電話：03-516-6336 或 03-571-2121分機54070 傳真：03-516-6331</p>		
電機工程學系敬啟		

學系名稱：光電工程學系		指定項目甄試日期：102.3.29 甄試地點：交映樓二樓 榜示日期：102.4.10 指定項目甄試費：1000 元
校系代碼：013102		
指定項目內容	審查資料	項目：1.考生基本資料表。2.高中(職)在校成績證明。3.自傳。4.讀書計畫。5.其他(有助審查資料)。說明：1.考生基本資料表(請於 3 月 22 日上午 10 時~3 月 25 日晚上 10 時止至本校招生資訊網頁登入考生基本資料表系統填寫，網址： http://exam.nctu.edu.tw/)。以下項目審查資料，請於 3 月 25 日晚上 10 時前至大學甄選入學委員會上傳審查資料，網址： https://www.caac.ccu.edu.tw 。 2.高中(職)在校成績證明。3.自傳，以 500 字內為宜。4.讀書計畫(含申請動機)，以 500 字內為宜。5.其他有助審查資料(限高中資料)，如：競賽成果、資優班證明、英語能力或數理能力檢定證明及其他特殊才華及表現之具體證明等(此項目提供之資料以考生基本資料表所填項目為限)。 ※審查資料前四項為必備，第 5 項目資料得提供參考。
	甄試說明	1.口試時間及地點，預定於 102 年 3 月 27 日中午前公告於本系網頁，請同學務必上網查閱，不另寄發書面通知。 2.本系參加校內聯合分發，詳參「本須知 p.2 四、聯招系組校內聯合分發」說明。 3.本系優先錄取低收入戶考生至多 1 名，口試當日報到時應查驗低收入戶證明正本，並繳交影本。低收入戶學生(需附證明)酌以補助交通費，補助原則如下： (1).本島低收入戶考生補助自強號來回火車票車資;離島低收入戶考生補助經濟艙來回機票款及自強號來回火車票車資。 (2).補助對象限考生一名，須持票根正本審核。 4.為讓考生及家長對本系有較深入的了解，本系於口試當日安排「實驗室展示活動」及「考生、家長座談會」，歡迎考生及家長踴躍參加。本活動將公告於本系網頁，請自行參閱活動內容。
總成績計算	$(\text{英文} \times 2 + \text{數學} \times 2 + \text{自然} \times 1) / 75 \times 100 \times 30\% + \text{審查資料} \times 40\% + \text{口試} \times 30\%$	
本系網址	http:// www.ieo.nctu.edu.tw/ 高中生專區網址： http://140.113.78.152/index.aspx	

首先恭喜你(妳)在今年學測有優異表現，也歡迎你(妳)報考國立交通大學光電系！

光電科技是探討物質內部光子與電子交互作用的科學以及其所衍生出的應用技術。光電科技的研究範圍遠比電機、電子領域更為寬廣，其發展快速並且有蓬勃完整的科技產業支持，非常值得作為你(妳)未來專業養成的起點。

交大光電系是全國第一間以光電科學及工程應用為教育宗旨所成立的學系。本系中長程發展方向定位為橫跨理學院(數學、物理、化學、生醫)、工學院(材料、機械)、和電機資訊學院之垂直整合跨領域學系。在課程規劃上，基礎核心課程結合模組化專業學程使本系培養之畢業生都具備未來科技挑戰的能力。本系採用菁英化的小班教學，每屆大學部同學與本系專任教師的生師比接近 1:1，並且具備完整的學士、碩士、與博士學程，可使大學部同學及早接觸與學習尖端光電研究領域，為未來的專業生涯預作規劃。

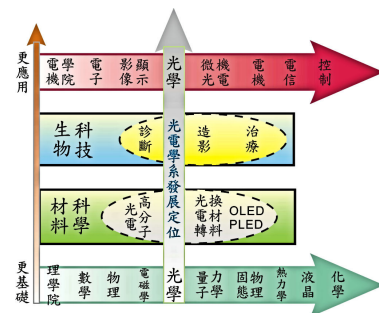
光電科技是我國重點發展的科研項目之一，亦是二十一世紀科技產業所不可或缺的推動性技術之一，近四十年來每十年就有一項光電相關的重要科學成就獲得諾貝爾獎的肯定，顯示光電在科技發展方面的前瞻屬性。光電產業也是我國最近十年，成長最快的高科技產業之一。以產值而言，2011 年光電產業年總產值約有新台幣 2 兆 1557 億元(約 733 億美元);從 2012 年下半年起，全球逐漸脫離歐債風暴的影響，2012 年光電產業產值更成長近 10%，未來四、五十年仍將繼續成長，必然形成科技產業的重要一環。

本系位於新竹市交大光復校區交映研究大樓，與田家炳光電研究大樓以及電機館形成校園內獨特的光子科技區塊(photonics quadrant)，可提供各位大學生涯學習所需之先進軟硬體設備。除此之外，本系亦提供學生至國內科研機構實習的機會，並且補助獎學金予成績優異的學生出國參與進修計畫。另為鼓勵清寒學子安心向學，本系亦提供清寒獎助學金作為清寒學生之獎助。

若你(妳)或 貴家長想對本系進一步了解，歡迎隨時造訪本系，或來電洽詢：

電話：03-5712121 轉分機 52994 劉柏村主任 或 56304 許淑玟小姐

E-mail：ieo@cc.nctu.edu.tw



光電工程學系敬啟

學系名稱：資訊工程學系		指定項目甄試日期：102.3.29
校系代碼：013112 資電工程組 013122 資訊工程組 013132 網路與多媒體工程組		甄試地點：中正堂 榜示日期：102.4.10 指定項目甄試費：800 元
指定項目內容	審查資料	項目：高中(職)在校成績證明、自傳(學生自述)、個人資料表、其他(內容詳見說明 2) 說明：1.個人資料表請於本校招生資訊網頁 http://exam.nctu.edu.tw/ 交大考生基本資料表系統填寫。 2.其他有利於審查的任何資料(例如競賽成果或特殊表現證明、英語能力檢定證明、數理能力檢定證明等)，均可提出，若無則免。
	甄試說明	一、考生必須參加本系甄選團體面談(時間、地點將於 3 月 22 日在本系網頁公佈)，未參加者不予錄取。 二、本系參加校內聯合分發，詳參「本須知 p.2 四、聯招系組校內聯合分發」說明。 三、低收入戶考生酌以補助交通費，詳參本系網頁。 四、資電工程組保留 2 名優先錄取低收入戶學生；資訊工程組保留 5 名優先錄取低收入戶學生；網路與多媒體工程組保留 2 名優先錄取低收入戶學生。團體面談當日報到時應查驗低收入戶證明正本，並繳交影本。
總成績計算	$(\text{英文} \times 1 + \text{數學} \times 1.2 + \text{自然} \times 1) / 48 \times 100 \times 40\% + \text{審查資料} \times 60\% + \text{團體面談} \times 0\%$	
本系網址	http://www.cs.nctu.edu.tw	
<p>各位考生：</p> <p>歡迎申請國立交通大學資訊工程學系。交通大學是國內成立第一個資訊學系，也是第一個設有資訊學院的國立大學，以一院一系、三組四所的架構，整合資訊工程全面的教學與研究能量。本系擁有悠久且光榮的歷史，為國內學術研究與產業發展培育極多傑出人才，長期以來一直扮演著國內資訊科技教學與研究的搖籃與推手，執資訊科技之牛耳。目前擁有專任師資 70 多位，學系內設有「資電工程組」、「資訊工程組」及「網路與多媒體工程組」三組，以堅強的師資陣容、完善的設備與環境、完整的課程規劃、及彈性的修課制度，期能縱向培育學生專精學識，並橫向發展跨領域之整合能力。</p> <p>各位的個人申請手續包含上傳審查資料與參加資工系的團體面談。團體面談安排有院系介紹與分組座談，考生必須參與，未參與者不予錄取。為了讓各位考生甄試本學系的過程順利圓滿，請參考以下時程：</p> <ul style="list-style-type: none"> ◆ 上傳審查資料，包含以下項目：(報考本系多組之考生，每組皆須各別至大學甄選入學委員會上傳檔案) <ol style="list-style-type: none"> 1. 考生基本資料表(請務必於本校招生資訊網頁：http://exam.nctu.edu.tw/ 交大考生基本資料表系統確實填寫考生基本資料並繳交指定項目甄試費，填寫時間自 3 月 22 日上午 10 時起~3 月 25 日晚上 10 時止)。(每生填寫一次即可) 2. 請於大學甄選入學委員會「審查資料上傳系統」(網址為：https://www.caac.ccu.edu.tw)上傳規定之審查資料(不需郵寄資料，只需上傳檔案)，本校「審查資料上傳截止日期」為 3 月 25 日(一)晚上 10 時止，請同學務必於期限內上傳審查資料檔案，逾期不予受理。 ◆ 102.3.29(星期五)：「團體面談」(報考本系多組之考生，參加任一場次即可) <ol style="list-style-type: none"> 1. 上、下午任選一場次參加，請於 102 年 3 月 25 日(星期一)前至本系網頁報名。 2. 團體面談相關注意事項於 102 年 3 月 22 日(星期五)公告於本系網頁最新消息 http://www.cs.nctu.edu.tw。若有任何異動，將會公告於本系網頁最新消息上，敬請密切注意本系網頁最新消息。團體面談地點為：交通大學光復校區中正堂。(地址：新竹市大學路 1001 號，中山高速公路新竹交流道出口即達) 3. 本系補助低收入戶考生(需附證明)交通費： <ol style="list-style-type: none"> a. 本島生：補助考生及其家長一名之交通費(以戶籍地計，檢據申請)。 b. 離島生：補助考生及其家長一名之交通費(檢據申請，補助經濟艙來回機票票價及台北至新竹來回車票票價)。 4. 在團體面談中，我們將為考生及家長們詳細介紹資訊工程這個學術領域，以及交通大學資訊工程學系。內容充實，題材活潑，您可以在台下無拘無束地聽講，也可以自由地表達意見或提問，讓您更了解如何規劃未來的學習與就業，充滿自信地來就讀本系。 「選擇交大資工系，就是選擇美好的未來！」 <p>上述事項如有任何問題，歡迎聯絡本系系務助理陳小翠小姐(電話：03-571-2121 轉 56602；傳真：03-572-1490；Email：office@cs.nctu.edu.tw)。</p> <p>敬祝 金榜題名</p> <p style="text-align: right;">資訊工程學系 敬啟</p> 		

學系名稱：材料科學與工程學系		指定項目甄試日期：102.4.13 甄試地點：交通大學光復校區工程六館 榜示日期：102.4.19 指定項目甄試費：800 元
校系代碼：013142		
指定項目內容	審查資料	項目：1.高中（職）在校成績證明 2.自傳(學生自述) 3.讀書計畫(含申請動機) 4.競賽成果(或特殊表現)證明 5.社會服務證明 6.個人資料表 說明：在校成績證明：歷年成績單正本及全校年級百分比對照表正本(皆上傳影像檔)。
	甄試說明	1.考生必須參加團體面談及認識本系，未參加者不予錄取。 2.優先錄取低收入戶考生至多 1 名，團體面談當日報到時應查驗低收入戶證明正本，並繳交影本。 3.個人資料表(請務必於本校招生資訊網頁： http://exam.nctu.edu.tw/ 交大考生基本資料表系統確實填寫考生基本資料並繳交指定項目甄試費，填寫時間自 3 月 22 日上午 10 時起~3 月 25 日晚上 10 時止)。(每生填寫一次即可)
總成績計算	$(\text{英文} \times 1 + \text{數學} \times 1 + \text{自然} \times 1.2) / 48 \times 100 \times 50\% + \text{審查資料} \times 50\% + \text{團體面談及認識本系} \times 0\%$	
網址	http://www.mse.nctu.edu.tw	

親愛的同學：

首先恭喜你表現傑出，順利通過第一階段的「學科能力測驗」篩選，得以進入第二階段資料審查。各位同學在第二階段資料審查時繳交的備審資料（包括 1.高中（職）在校成績證明 2.自傳(學生自述) 3.讀書計畫(含申請動機) 4.競賽成果(或特殊表現)證明 5.社會服務證明 6.個人資料表)，將做為評審的依據。

請於大學甄選入學委員會「審查資料上傳系統」(網址為:<https://www.caac.ccu.edu.tw>)上傳規定之審查資料(不需郵寄資料，只需上傳檔案)，本校「審查資料上傳截止日期」為 3 月 25 日(一)晚上 10 時止，請同學務必於期限內上傳審查資料檔案，逾期不予受理。

■.102.4.13 (週六) 團體面談：

- 團體面談相關事項及回條將於 102.3.27 (星期三)公告於**本系網頁最新公告**：
<http://www.mse.nctu.edu.tw/main.php>，請於 102.4.2(星期二)前以傳真或 email 方式回傳團體面談回條。
- 「團體面談及認識本系」時間表將於 102.4.9(星期二)公告於**本系網頁最新公告**，若和其他系面試時間衝突可來電更換時間。
- 本系團體面談日期為：**102.4.13 (週六)**；地點：本校光復校區工程六館(詳細場地請見「團體面談及認識本系」時間表)。若有任何異動，將會公告於本系網頁最新公告上，**敬請密切注意本系網頁最新公告**。並再提醒您，**考生必須參加團體面談及認識本系，未參加者不予錄取**。

本校將於 102.4.19(週五)榜示錄取及備取名單，各位同學可在交大綜合組網站
<http://exam.nctu.edu.tw/> 查詢榜單。

如對以上所述有任何的疑問，歡迎與本系系務助理郎克瑤小姐聯絡
(電話：03-571-2121#55302；傳真：03-572-4727；e-mail：lang@mail.nctu.edu.tw)

我們會樂於回答各位的問題，並給予必要的協助。

敬祝

順利

材料科學與工程學系敬啟

學系名稱：機械工程學系		指定項目甄試日期：102.4.12 甄試地點：工程五館 B1 國際會議廳 榜示日期：102.4.19 指定項目甄試費：800 元
校系代碼：013152		
指定項目內容	審查資料	項目：高中(職)在校成績證明、自傳(學生自述)、競賽成果(或特殊表現)證明、社團參與證明、個人資料表、其他(請參考下方說明)。 說明：社團參與、競賽成果、學生幹部、英檢、托福、多益、、、等，請附具體證明。 數理資優班學生，請檢附資優班證明。
	甄試說明	1.請上網填寫本校考生基本資料表(http://exam.nctu.edu.tw/ 登入考生基本資料表系統填寫)，遺漏此項者，本系將不接受報名。 2.考生必須參加團體面試及認識本系，未參加者不予錄取(詳細時間、地點將於本系網頁公告)。 3.優先錄取低收入戶學生至多 2 名，團體面試當日報到時應查驗低收入戶證明正本，並繳交影本。
總成績計算	$(\text{英文} * 1 + \text{數學} * 2 + \text{自然} * 2) / 75 * 100 * 50\% + \text{審查資料} * 50\% + \text{團體面試及認識本系} * 0\%$	
本系網址	http://www.me.nctu.edu.tw	
<p>親愛的同學：</p> <p>首先恭喜你通過第一階段『學科能力測驗』篩選，順利進入第二階段指定項目甄試。</p> <p>本系提供學、碩士五年學程，在大四那一年，同學可以選擇在國內或國外修課，目前已有數位學長完成此學程，順利於五年內取得學、碩士雙學位，歡迎同學們來本系參加團體面試時詢問相關細節。</p> <p>本系之團體面試日期為 102.4.12.(五)，所有考生必須參加此項活動，俾便有機會進一步認識本系，未參加者不予錄取，詳細時間、地點將於本系網頁公告。考生須自行上網填寫本校考生基本資料表(http://exam.nctu.edu.tw/ 登入考生基本資料表系統填寫)，遺漏此項者，本系將不接受報名。</p> <p>審查資料請於大學甄選入學委員會「審查資料上傳系統」(網址為：https://www.caac.ccu.edu.tw)上傳規定之審查資料(不需郵寄資料，只需上傳檔案)，本校「審查資料上傳截止日期」為 3 月 25 日(一)晚上 10 時止，請同學務必於期限內上傳審查資料檔案，逾期不予受理。</p> <p>102.4.12.(五)之團體面試，上、下午各舉辦一場次，詳細時間、地點將於本系網頁最新消息-招生訊息-大學部招生訊息公告。如有需更換團體面試之上、下午場次，請於 4/8(一)中午前來電提出變更申請，逾期將不再接受變更，團體面試當天請攜帶學生證或身分證備驗。</p> <p>本系所有招生訊息將會陸續公告在系網頁之最新消息及招生訊息中，請同學務必隨時上網查詢，如有任何疑問，歡迎來電詢問。</p> <p>本系網址：http://www.me.nctu.edu.tw 聯絡電話: 03-513-1477 03-571-2121 分機 31477 傳真: 03-572-0634 E-mail: beauty@mail.nctu.edu.tw 業務聯絡人：許美麗小姐</p> <p>敬祝 金榜題名</p> <p style="text-align: right;">機械工程學系 敬啟</p>		

學系名稱：土木工程學系		指定項目甄試日期：102.4.12 甄試地點：工程二館 117 階梯教室
校系代碼：013162		榜示日期：102.4.19 指定項目甄試費：800 元
指定項目內容	審查資料	項目：高中(職)在校成績證明、自傳(學生自述)、競賽成果(或特殊表現)證明、社團參與證明、英語能力檢定證明、個人資料表。 說明：1.必備資料：高中(職)在校成績證明、自傳(500 字以內)；其餘為有助於審查之資料。 2.個人資料表請於本校招生資訊網頁 http://exam.nctu.edu.tw /交大考生基本資料表系統填寫。
	甄試說明	1. 考生必須參加團體面談及認識本系，未參加者不予錄取。(時間、地點將於本系網頁公布) 2. 優先錄取低收入戶考生至多 1 名，團體面談當日報到時應查驗低收入戶證明正本，並繳交影本。 3. 低收入戶考生酌以補助交通費，詳參本系網頁。
總成績計算		(國文*1+英文*1.5+數學*1.5+自然*1.5) /82.5*100*50%+審查資料*50%+團體面談及認識本系*0%
本系網址		http://www.cv.nctu.edu.tw

親愛的同學：

恭喜你順利通過第一階段學科能力測驗的篩選，得以進入第二階段的甄選。

第二階段(指定項目)甄選之相關說明如下：

一、審查資料：

請於大學甄選入學委員會「審查資料上傳系統」(網址為:<https://www.caac.ccu.edu.tw>)上傳規定之審查資料(不需郵寄資料，只需上傳檔案)，本校「審查資料上傳截止日期」為 3 月 25 日(一)晚上 10 時止，請同學務必於期限內上傳審查資料檔案，逾期不予受理。

- 1.個人資料表請於本校招生資訊網頁 <http://exam.nctu.edu.tw>/交大考生基本資料表系統填寫。
- 2.審查資料包括在校成績、自傳、其他有助於審查之相關資料，如競賽成果、各項檢定證明等資料。

二、團體面談及認識本系(考生必須參加團體面談及認識本系，未參加者不予錄取。)

- 1.時間：102.4.12
- 2.地點：工程二館 117 階梯教室
- 3.時程表將於 102 年 4 月 2 日公告於本系網頁，分為上午、下午二個場次，如需更換場次，請事先來電告知。
- 4.低收入戶考生(需附證明)酌予補助交通費，本島考生補助自強號來回火車票車資，離島考生補助經濟艙來回機票(需檢附票根)及自強號來回火車票車資。
- 5.優先錄取低收入戶考生至多 1 名，團體面談當日報到時應查驗低收入戶證明正本，並繳交影本。

如有任何疑問，歡迎與本系聯絡。

聯絡電話：03-612-6512，傳真：03-571-6257

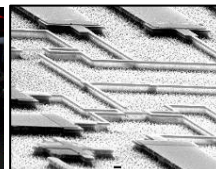
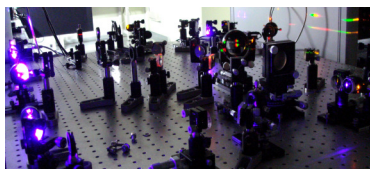
本系網址：<http://www.cv.nctu.edu.tw>；E-mail：yfzou@mail.nctu.edu.tw

土木工程學系 敬啟

學系名稱：電子物理學系		指定項目甄試日期：102.4.12 甄試地點：基礎科學教學研究大樓
校系代碼：013172 光電與奈米科學組 013182 電子物理組		榜示日期：102.4.19 指定項目甄試費：1000 元
指定項目內容	審查資料	項目：高中(職)在校成績證明、自傳(學生自述)、競賽成果(或特殊表現)證明、英語能力檢定證明、個人資料表、數理能力檢定證明 說明：1.競賽成果(或特殊表現)證明、英語能力檢定證明、數理能力檢定證明等三項無則免。 2.個人資料表請於本校招生資訊網頁 http://exam.nctu.edu.tw /交大考生基本資料表系統填寫。 審查資料請於大學甄選入學委員會(網址為: https://www.caac.ccu.edu.tw)上傳 (不需郵寄資料,只需上傳檔案),本校「審查資料上傳截止日期」為3月25日(一)晚上10時止,請同學務必於期限內上傳審查資料檔案,逾期不予受理。
	甄試說明	1. 考生必須參加團體面試以認識本系(詳細行程屆時將公佈於本系網頁),未參加者不予錄取。報到時請攜帶學生證與身分證。低收入戶考生請攜帶證明文件,本系酌量補助交通費。 2. 如團體面試時段與本校其他學系面試衝突者,請於當天提早報到提出應試證明。 3. 各組將保留1個名額優先錄取低收入戶學生。團體面試當日報到時應查驗低收入戶證明正本,並繳交影本。 4. 本系將主動推薦成績優異者申請本校金、銀竹高額獎學金(詳見本校規定),此外,亦提供入學獎學金(每人一萬元),獎勵未能獲上述獎項之各組成績前三名學生。
總成績計算	$(國文*1+英文*2+數學*2+自然*2)/105*100*50\% + 審查資料*50\% + 團體面試及認識本系*0\%$	
本系網址	http://www.ep.nctu.edu.tw	

本系大學部招生分兩組。**電子物理組**承襲傳統著重在半導體物理、凝態物理、電子科學和理論物理的教學與研究,使學生不但有紮實的科學理論基礎,亦有足以擔當大任的工程與實驗能力。**光電與奈米科學組**則發揚傳統在光電材料與元件、雷射技術、雷射物理及光資訊儲存的研究與教學,並且積極擴充在奈米量測技術、奈米生物、奈米結構與奈米光電元件製造之教學與研究設備與師資,期望培育優秀的光電與奈米科學人才。

基礎與科技應用並重的設計乃本系之傳統,培養具紮實學理基礎之高科技人才。現有24個研究實驗室涵蓋最前瞻的理論物理與實驗物理領域,例如量子計算、自旋物理、奈米量子元件、高溫超導、介觀光學、超快雷射光譜、先進半導體製程...等。在教學方面計有普通物理、近代物理、電子學、電磁學、半導體、液晶、光學...等實驗室。並可充分利用鄰近的同步輻射中心、奈米中心...等國家實驗室資源。實驗課程與研究豐富,除了驗證課堂上所學的理论,加深印象和提高學習興趣外,更重要的是提升學生的實作經驗和培養優良的實驗態度與能力,有助於將來從事較高深之基礎科學研究或到產業界服務時,有解決問題的能力,以適應不斷進步的科學技術和新的科學領域,竭誠歡迎對未來生涯規劃有不同期待的您來報考就讀!



[小叮嚀]

1. 審查資料中, **班排名與校或類組排名為重要參考**, 在校成績證明請務必包含這些資訊, 較能分辨出您的優秀表現。
2. 團體面試時間預定為4/12上午, 由系上老師為考生及家長提供詳盡的介紹、回答您所有疑惑。**所有考生必須參加系所簡介與座談會, 未參加者不予錄取**, 並可參加本系教學與研究環境參觀行程。
3. 團體面試須知與行程, 請務必至本系網頁--招生公告查詢。

聯絡電話：(03)572-0635 或 (03)571-2121 轉分機 56101

傳真：(03)572-5230

國立交通大學電子物理學系 敬上

學系名稱：應用化學系	指定項目甄試日期：102.4.12 甄試地點：科學二館二樓 榜示日期：102.4.19
校系代碼：013192	指定項目甄試費：1300 元
指定項目內容	<p>1.指定項目內容(審查資料)： 項目：高中(職)在校成績證明、自傳(學生自述)、讀書計畫(含申請動機)、競賽成果(或特殊表現)證明、英語能力檢定證明、數理能力檢定證明。 審查資料請於大學甄選入學委員會(網址為:https://www.caac.ccu.edu.tw)上傳 (不需郵寄資料，只需上傳檔案)，本校「審查資料上傳截止日期」為3月25日(一)晚上10時止，請同學務必於期限內上傳審查資料檔案，逾期不予受理。</p> <p>2.第二階段將於102年4月10日起於本系網頁公告複試名單及複試相關注意事項，考生請自行上網查閱，本系將不另行寄發通知。</p> <p>3.指定項目甄試日期：102年4月12日，考生必須參加團體面談，未參加者不予錄取，甄試地點：本校光復校區科學二館二樓(甄試相關訊息，請務必參閱本系網頁公告)。</p> <p>4.聯絡電話：(03)571-2121 分機 56501；傳真：(03)572-3764；網址： http://www.ac.nctu.edu.tw</p>
總成績計算	$[(\text{英文} \times 1 + \text{數學} \times 1 + \text{自然} \times 1) / 45 \times 100 \times 35\%] + [\text{審查資料} \times 25\%] + [\text{化學筆試} \times 40\%] + [\text{團體面談及認識本系} \times 0\%]$
<p>親愛的同學：</p> <p>恭喜您通過第一階段「學科能力測驗」之篩選，非常歡迎您參加第二階段指定項目甄試，甄試流程大致如下，詳細時程將於102年4月10日起於本系網頁公告，請考生務必自行上網查詢。</p> <p>複試流程：</p> <p>(1) 甄試日期：102年4月12日下午起</p> <p>(2) 13：00～13：30 辦理報到手續，查驗考生身份：請攜帶國民身分證至本校科學二館二樓</p> <p>(3) 13：30～13：50 團體面談及認識本系(科學二館210室國際演講廳)</p> <p>(4) 13：50～14：00 休息</p> <p>(5) 14：00～15：15 大學甄選複試：化學筆試(科學二館210室國際演講廳)</p> <p>備註：複試時，無需再準備任何資料。</p>	
<p>系所介紹：</p> <p>應用化學系為培育我國應用化學領域之專業人才，本系於1982年成立研究所碩士班，提供研究生基礎化學與應用化學之全方位的教育與研究訓練。大學部學士班和博士班相繼於1990年和1992年成立。為強化前瞻之跨領域基礎教學與研究，本系於2004年成立分子科學研究所，提供碩士生和博士生優良且最具特色的深造和研究環境。</p> <p>師資陣容：</p> <p>本系成長迅速，應用化學系(含碩/博士班及分子科學碩/博士班)，現有講座教授4員，專任師資32員，其中副教授以上者25員，助理教授以上者35員，兼任師資1員，合聘師資6員，講師1員。</p> <p>本系特色：</p> <p>本系最大的特色在於強調理論與應用並重的教學，老師們擁有各種熱門領域之專長，範圍遍及高分子、光電與奈米材料科技、醫藥合成、生物科技、環境與生物超微量分析等領域，相信你在大學四年之中一定能發掘出自己最感興趣的領域，並充分學習與發揮你的專長。而系上充實的儀器設備，如傳統的光譜儀器、核磁共振光譜儀(NMR)、飛行時間液態層析二次質譜儀、雷射輔助脫附質譜儀、超快飛秒動力偵測系統…等貴重儀器，更能豐富你的求學生涯。</p> <p>除此之外，交大具備良好的學習與運動環境，豐富的網路資源，及全國一流的浩然圖書館，只要你願意挖掘，交大內藏的寶藏是無窮無盡的。</p> <p>就業與深造兼顧：</p> <ol style="list-style-type: none"> 1. 多樣化的課程設計，提供學生完整的選課空間與跨領域的訓練。 2. 提供多種國際學生交換機會。 3. 本系畢業生可推薦甄試全國各大學相關研究所，如本校之應化所、分子所、生科所、材料所、電子所等。 4. 本系所與產業界之緊密關係，提供了諸多的就業機會與選擇。 <p>本系所畢業生大多服務於科學園區之廠商，及其他公私營之研究單位如中研院、國衛院、工研院等。</p>	
<p>應用化學系 敬啟</p>	

學系名稱：應用數學系		指定項目甄試日期：102年3月29日(星期五) 甄試地點：科學一館二樓 榜示日期：102年4月10日 指定項目甄試費：1000元
校系代碼：013202		
審查資料	無	
指定項目內容	<p>(一)第二階段數學筆試相關公告： 範圍：高中數學1~4冊與選修數學I 時間：102年3月29日(星期五)下午2:30~4:10 地點：光復校區科學一館二樓 【考生請攜帶學生證或身分證正本應試】</p> <p>(二)筆試相關時間、地點將於102年3月28日(星期四)中午12點前公告於本系網頁，考生請自行上網查閱，本系將不另行寄發通知。</p> <p>(三)參加第二階段數學筆試之考生，不須上傳審查資料。</p> <p>(四)優先錄取低收入戶學生至多2名。當日筆試結束後，請至應數系系辦(科學一館二樓207室)辦理低收入戶證明正本查驗，並繳交影本。</p> <p>(五)低收入戶考生(需附證明)，本系酌量補助交通費。</p>	
總成績計算	$(\text{英文} \times 1 + \text{數學} \times 2 + \text{自然} \times 1) / 60 \times 100 \times 40\% + \text{數學筆試} \times 60\%$	
本系網址	http://www.math.nctu.edu.tw	
<p>本系位於交通大學光復校區科學一館。聯絡方式： 電話 (03)572-2088 或(03)571-2121 轉 56457，傳真：(03)572-4679，Email：chenii@mail.nctu.edu.tw</p> <p><u>本系之筆試時間安排於下午 2:30~4:10。當日 12:00~2:30，本系開放 220 系圖書期刊室、222 系會議室、223 教室供考生及家長休息；筆試進行時，本系將於 2:40~3:20 在 223 教室為各位家長做詳盡的系所介紹，並回答您所有的疑惑，於 3:20~3:50 帶各位家長參觀本系。</u></p> <p><u>本系以「培養具邏輯推理能力與科學計算及資訊科技能力之人才」為教育目標，本系要求學生「俱社會責任感、能清楚表達意見、有環保意識」。</u></p> <p>本系於民國 61 年成立大學部，66 年成立碩士班，73 年成立博士班及全國唯一的「離散數學組碩士班(目標為連結：資訊工程領域)」，83 年成立「數學圖書資料中心(以典藏應用數學之圖書及期刊為主)」，96 年成立全國唯一的「數學建模與科學計算碩士班」，98 年成立「數學建模與科學計算中心」，101 年成立「丘成桐中心」。</p> <p><u>本系之五大優勢領域為：數學建模與科學計算、財務工程與機率、微分方程與動態系統、離散數學與最優化、數論幾何與分析。</u>本系相關之研究中心主要有三：國科會「理論中心數學組」、交大理學院「數學建模與科學計算中心」、交大理學院「丘成桐中心」。其中，「數學建模與科學計算中心」之目標在於推動跨領域(數學、物理、化學、工業)之學術交流，「丘成桐中心」之目標在於推動跨領域(數學、資訊、影像、物理)之研究、研發、及人才培育。「台灣工業與應用數學會」之永久會址亦設於本系。</p> <p><u>本系學生成績較佳者可經由校內甄選進入「交大理學院科學學士學位學程」。</u>本系大部份的畢業生都以「完成研究所的學習」為努力的目標。本系畢業生可以報考下列本系自有的碩士班：數學建模與科學計算碩士班、應數甲組(主修：財務工程與機率、微分方程與動態系統、數論幾何與分析)、應數乙組(主修：離散數學與最優化)。本系畢業生有相當多位都考上很好的研究所，曾有過全班參加研究所考試者 100% 考上的輝煌記錄。歷年來本系畢業生考上的研究所相當多元，可參見本系「高中生專區」網頁。部份極具代表性的例子有：交大財務金融、交大統計、交大網路工程、交大電信工程、交大經營管理、政大金融、中央企管、清大統計、交大人社族群與文化、台大資工、台大電機、台大高分子科學與工程、成大電通、台大國企、交大電機、清大資工、清大分子工程、成大資工、政大風管與保險精算組、交大多媒體工程、交大管科、成大資管、清大統計等。本系畢業生可以從事的工作種類極多，堪稱是交大所有學系中最為多元的，所從事的行業有：財務金融業、電子資訊業、通訊、任教大專院校科系、財團法人研究單位等。</p> <p><u>本系師生互動良好。本系提供優秀學生多項獎學金，提供系內工讀機會給清寒優秀學生。提供學生多種學習資源，如：數學諮詢室、系圖書期刊室、K 書教室、24 小時電腦室等。</u></p> <p>在此敬祝各位 順利成功！</p> <p style="text-align: right;">國立交通大學應用數學系 敬上</p>		

學系名稱：生物科技學系		指定項目甄試日期：102.3.30 甄試地點：光復校區交映樓國際會議廳 榜示日期：102.4.10 指定項目甄試費：900 元
校系代碼：013212		
指定項目內容	審查資料	項目：高中(職)在校成績證明、自傳(學生自述)、讀書計畫(含申請動機)、競賽成果(或特殊表現)證明、個人資料表、其他(詳參下方說明 1)。 說明：一、其他項目說明:任何有利審查資料均可列於其他項目(無則可免)，例如資優班證明文件、社團參與、學生幹部、英文能力等證明。二、個人資料表請於本校招生資訊網頁 http://exam.nctu.edu.tw/ 交大考生基本資料表系統填寫。
	甄試說明	1. 考生必須參加團體面談，未參加者不予錄取。 2. 低收入戶考生本系補助交通費(以火車自強號等級為限)。 3. 團體面談相關訊息請參閱網站公告，查詢網址 http://life.nctu.edu.tw 。
總成績計算		(國文*1+英文*1+數學*1+社會*1+自然*1)/75*100*50%+審查資料*50%+團體面談及認識本系*0%
本系網址		http://life.nctu.edu.tw

親愛的考生：

歡迎您報考交通大學生物科技學系。本系為交通大學第一個生物科技相關科系，成立以來，深受本校重視，深挹資源，因此本系發展迅速，目前有 33 位專任教師致力於本系之教學及研究。在教學上，本系重視生命科學基礎教學，並積極推動跨領域之學習課程；在研究上著重前瞻性之基礎研究，結合分子生物、生物化學、基因工程、資訊、光電、機械、材料、醫學、電子等領域，致力於產學合作發展。本系不僅以深植學生之生物科技學術理論及實作能力為基礎，更進一步以培養學生國際視野及領導能力為目標。

本系主要發展領域為生物醫學、生物資訊與計算生物、基因體學、分子生物學、微生物學、分子醫學、奈米生物科技、系統生物學，綠色能源以及生物工程等。從分子、細胞、到生物系統等不同層次，探索嶄新的生命科學知識，並整合資訊、電機/電子及奈米等跨領域科技，進行生物科技跨領域研究。在教學方面，除了基礎學科學習之外，透過專題研究及書報討論等課程，培養學生積極討論、獨立思考及創新研究能力，同時提供密集學術專題演講，使學生得以持續吸收新知，並培養科學討論之能力。此外，本系積極輔導學生從事國外交流及參與各項國際競賽，以開拓學生國際視野。

本系精心策劃之「團體面談及認識本系」以雙向溝通交流方式介紹本系，目的在讓考生以及考生家長進一步認識本系以及生物科技未來發展，使考生可以預先規劃未來學習藍圖。為協助各位考生得以順利圓滿完成甄試程序，在此提醒您第二階段甄試注意事項：

一、審查資料：資料上傳截止日期：**102 年 3 月 25 日晚上 10 時止**

請於大學甄選入學委員會 (網址為：<https://www.caac.ccu.edu.tw>)上傳規定之審查資料(不需郵寄資料，只需上傳檔案)，請同學務必於期限內上傳審查資料檔案，逾期不予受理。

二、「團體面談及認識本系」：**102 年 3 月 30 日(星期六)**

1、「團體面談及認識本系」時間表及回條於**3 月 8 日(星期五)**公佈於本系網頁【最新公告】
<http://life.nctu.edu.tw/>，敬請密切注意。

2、請於**3 月 25 日(星期一)**前以傳真 (03-575-1898)或 e-mail (meiling@mail.nctu.edu.tw)方式回傳回條。**考生必須參加團體面談，未參加者不予錄取。**

三、如有任何問題請洽：

電話：03-571-2121 轉 56930 賴小姐、傳真：03-575-1898

E-Mail:meiling@mail.nctu.edu.tw

生物科技學系 敬啟

JOIN US !!



學系名稱：資訊管理與財務金融學系資訊管理組		指定項目甄試日期：102.3.30 報到地點：管理一館 M-b10 室
校系代碼：013222 資訊管理組		榜示日期：102.4.10 指定項目甄試費：800 元
指定項目內容	審查資料	項目：高中(職)在校成績證明、自傳(學生自述)、競賽成果(或特殊表現)證明、英語能力檢定證明、社會服務證明、個人資料表 說明：(1)個人資料表請於本校招生資訊網頁 http://exam.nctu.edu.tw/ 交大考生基本資料表系統填寫 (2)競賽成果、英語能力檢定、社會服務為其他有利審查文件，若無則可免繳 (3)電話：03-513-1358；網址： http://www.ifm.nctu.edu.tw
	甄試說明	(1)優先錄取低收入戶考生至多 1 名。團體面談當日報到時應查驗低收入戶證明正本，並繳交影本。 (2)考生必須參加團體面談，未參加者不予錄取。 (3)團體面談相關訊息請參閱網站公告。
總成績計算	(英文*1.5+數學*2+自然*1)/67.5*100*50%+審查資料*50%+團體面談*0%	
本系網址	http://www.ifm.nctu.edu.tw	

親愛的同學，你好：

首先歡迎你報名本系資管組的大學「個人申請」入學，恭喜你通過第一階段的「學科能力測驗」篩選，進入第二階段的甄試。本系資管組第二階段的甄試分為審查資料與團體面談兩部份，說明如下：

一、審查資料：

項目：1. 高中(職)在校成績證明

2. 自傳(學生自述)(限一千字以內)

3. 競賽成果(或特殊表現)證明 (若無則可免繳)

4. 英語能力檢定證明 (若無則可免繳)

5. 社會服務證明 (若無則可免繳)

6. 個人資料表 (請於本校招生資訊網頁 <http://exam.nctu.edu.tw/> 交大考生基本資料表系統填寫)

上述各項審查資料除個人資料表外，請於 102 年 3 月 25 日晚上 10 時以前至大學甄選入學委員會網址(<https://www.caac.ccu.edu.tw>)上傳審查資料。

二、團體面談：

團體面談日期：102 年 3 月 30 日(星期六)。

報到時間：09:30 ~ 09:50

報到地點：國立交通大學光復校區管理一館 M-b10 室(地下室一樓)。

團體面談說明：

團體面談時間表		
時間	活動項目	活動地點
09:30 ~ 09:50	考生報到	光復校區 管理一館 M-b10 室
10:00 ~ 10:30	系所介紹	
10:30 ~ 12:00	考生與系所教師分組對談	
12:00 ~ 12:30	團體座談	
12:30 ~ 12:40	歡迎參觀系所	管理一館

歡迎前來本系參與團體面談，倘若有任何疑問，歡迎上網查詢最新資訊，並可來電或 Email 洽詢，我們樂於回答各位的問題，並提供必要的協助。

本系網址：<http://www.ifm.nctu.edu.tw>

聯絡電話：03-571-2121 分機 31358 或 57051

傳真號碼：03-572-9915

Email：cyshen@mail.nctu.edu.tw

資訊管理與財務金融學系 敬啟

學系名稱：資訊管理與財務金融學系財務金融組		指定項目甄試日期：102.3.30 甄試地點：管理一館4樓
校系代碼：013232 財務金融組		榜示日期：102.4.10 指定項目甄試費：1300元
指定項目內容	審查資料	項目：高中(職)在校成績證明、自傳(學生自述)、競賽成果(或特殊表現)證明、英語能力檢定證明、社會服務證明、個人資料表 說明：(1)個人資料表請於本校招生資訊網頁 http://exam.nctu.edu.tw/ 交大考生基本資料表系統填寫 (2)競賽成果、英語能力檢定、社會服務為其他有利審查文件，若無則可免繳 (3)電話：03-513-1358；網址： http://www.ifm.nctu.edu.tw
	甄試說明	(1)優先錄取低收入戶考生至多1名。口試當日報到時應查驗低收入戶證明正本，並繳交影本。 (2)口試主要在評量學生之綜合思辨與表達能力。 (3)口試之時間、地點請自行上網查看(http://www.ifm.nctu.edu.tw/)。
總成績計算		(國文*1+英文*2+數學*2)/75*100*50%+審查資料*20%+口試*30%
本系網址		http://www.ifm.nctu.edu.tw

**國立交通大學資訊管理與財務金融學系
財務金融組**

102 學年度大學「個人申請」入學第二階段甄選考生報名須知

親愛的同學，你好：

首先歡迎你報名本系財金組的大學「個人申請」甄選入學，更恭喜你通過第一階段的「學科能力測驗」篩選，進入第二階段的甄試。本系財金組第二階段的甄試分為審查資料與口試兩部份，說明如下：

一、審查資料：

- 項目：1. 高中(職)在校成績證明
2. 自傳(學生自述)(限一千字以內)
3. 競賽成果(或特殊表現)證明 (若無則可免繳)
4. 英語能力檢定證明 (若無則可免繳)
5. 社會服務證明 (若無則可免繳)
6. 個人資料表 (請於本校招生資訊網頁 <http://exam.nctu.edu.tw/> 交大考生基本資料表系統填寫)

上述各項審查資料除個人資料表外，請於102年3月25日晚上10時以前至大學甄選入學委員會網址(<https://www.caac.ccu.edu.tw>)上傳審查資料。

二、口試：

口試日期：102年3月30日(星期六)。

報到地點：國立交通大學光復校區管理一館4樓。

其他相關資訊請上網查詢本系最新公告。

希望你能放鬆心情前來參與口試，倘若有任何疑問，歡迎上網查詢最新資訊，並可來電或Email洽詢，我們樂於回答各位的問題，並提供必要的協助。

本系網址：<http://www.ifm.nctu.edu.tw>

聯絡電話：03-5712121 分機 31358 或 57051

傳真號碼：03-572-9915

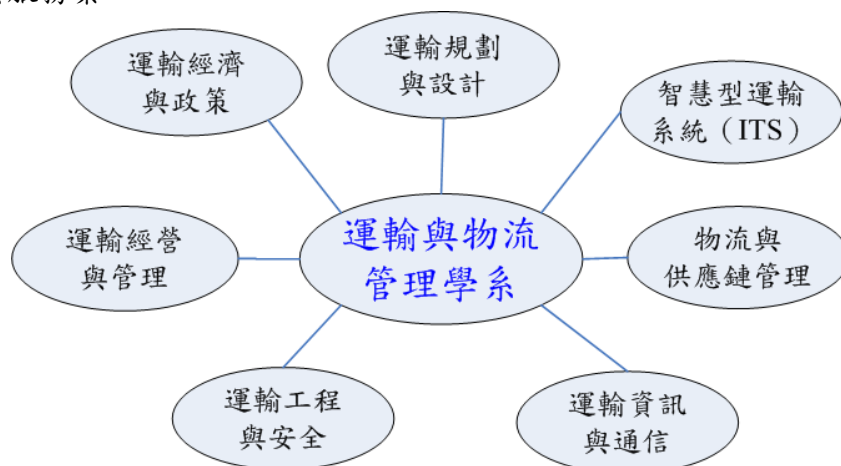
Email：cyshen@mail.nctu.edu.tw

資訊管理與財務金融學系 敬啟

系名稱：管理科學系		指定項目甄試日期：102.4.12 甄試地點：本校光復校區管理一館
校系代碼：013242		榜示日期：102.4.19 指定項目甄試費：1300 元
指定項目內容	審查資料	項目：高中(職)在校成績證明、英語能力檢定證明、證照證明、社會服務證明、個人資料表、其他(各項有利審查之證明) 說明：一、個人資料表請於本校招生資訊網頁 http://exam.nctu.edu.tw/ 交大考生基本資料表系統填寫。二、英語能力檢定證明、證照證明、社會服務證明等三項資料，請盡量提供，無則可免。
	甄試說明	1.口試時間、地點及相關注意事項屆時將公布於本系網頁 (http://www.ms.nctu.edu.tw) 2.低收入戶考生酌以補助交通費，詳參本系網頁。
總成績計算	$(國文 * 1 + 英文 * 1 + 數學 * 1) / 45 * 100 * 50\% + 審查資料 * 15\% + 口試 * 35\%$	
本系網址	http://www.ms.nctu.edu.tw	
<p>親愛的同學,你好!</p> <p>首先我們想謝謝你對本系的興趣，並恭喜你在「大學個人申請入學招生」第一階段學科能力測驗篩選項目中成績優異，得以進一步參加第二階段之甄選。</p> <p>本系第二階段甄選項目包含學測成績（佔總成績之 50%）、審查資料（佔總成績之 15%）及口試（佔總成績之 35%），你需提供的審查資料請依招生簡章上所記載之內容，在 3 月 25 日晚上 10 時前至大學甄選入學委員會網址 (https://www.caac.ccu.edu.tw) 上傳審查資料。本系會陸續提供相關考試訊息，請隨時注意本系網頁之招生訊息公告。網址為：http://www.ms.nctu.edu.tw/，洽詢電話：03-571-2121 分機 57103。</p> <p>本系口試日期訂於 102 年 4 月 12 日（星期五），確定之口試相關事宜最快於 4 月 8 日（星期一）上網公告。口試之注意事項如下所列：</p> <p>一、考生須依安排之口試時間應試，請於口試時間前十五分鐘至報到處(見網頁公告)報到，須依序應試。</p> <p>二、原則上口試順序將依考生編號順序安排，若因與他系口試時間衝突及重大原因請提出相關證明文件，來電本系協調口試時間，請務必於 4 月 3 日（星期三）中午前與本系聯繫。聯絡電話為 03-571-2121 轉 57103，E-mail：ysm@mail.nctu.edu.tw。每位考生確定之口試時間最快於 4 月 8 日下午五點公告於本系網頁。請特別注意：為顧及全體考生之權益及公平性，口試時間公告後不得要求更改口試時間。</p> <p>三、請記得攜帶學生證（非應屆畢業生免）及身分證。</p> <p>四、服裝不拘，可攜帶成果作品或其他參考文件。</p> <p>本系教授教學認真，師生相處融洽，而課程更具彈性，學生可在數量方法、資訊管理、財務金融、行銷管理及人力資源管理等五大學域中，修讀兼具理論與實務之課程，提供日後生涯規劃有更寬廣的發展空間。</p> <p>本系注重整合資訊科技與管理決策理論，以培育高素質之管理人才及進一步提昇國內管理科學研究水準為目標，期待對管理科學有興趣的同學與我們共同努力與成長，也誠摯歡迎你加入我們的行列！簡此 並祝</p> <p>身心愉快、考試順利</p> <p style="text-align: right;">管科系招生工作試務小組 102 年 3 月 21 日</p>		

學系名稱：運輸與物流管理學系		指定項目甄試日期：102.4.14(日)
校系代碼：013252		甄試地點：綜合一館
		榜示日期：102.4.19
		指定項目甄試費：1000 元
指定項目內容	審查資料	項目：高中(職)在校成績證明、自傳(學生自述)、讀書計畫(含申請動機)、成果作品、個人資料表。 說明：一、自傳請於 1000 字以內自述。二、成果作品:請提供特殊才華之具體證明。三、個人資料表請於本校招生資訊網頁 http://exam.nctu.edu.tw/ 交大考生基本資料表系統填寫。 審查資料請於大學甄選入學委員會(網址為: https://www.caac.ccu.edu.tw)上傳 (不需郵寄資料, 只需上傳檔案), 本校「審查資料上傳截止日期」為 3 月 25 日(一)晚上 10 時止, 請同學務必於期限內上傳審查資料檔案, 逾期不予受理。
	甄試說明	口試之時間、地點請自行上網查看(本系網頁 http://www.tem.nctu.edu.tw 或本校校園公告 http://infonews.nctu.edu.tw/)。
總成績計算	$(\text{國文} \times 1 + \text{英文} \times 1 + \text{數學} \times 1 + \text{自然} \times 1) / 60 \times 100 \times 50\% + \text{審查資料} \times 20\% + \text{口試} \times 30\%$	
本系網址	http://www.tem.nctu.edu.tw	

本系原為「運輸科技與管理學系」，自 102 學年度起更名為「運輸與物流管理學系」。本系為一跨學域學門，為國內運輸領域排名第一之學系，課程含運輸、資訊、管理等，就業與升學管道多元，研究含陸海空運輸規劃與營運管理、智慧型運輸、物流管理、全球運籌，就業遍及交通部門、高科技製造與服務業。



※第二階段(指定項目)甄選之「口試」說明：

- (一) 口試時間：102 年 4 月 14 日(週日)上午起
- (二) 口試地點：新竹市大學路 1001 號國立交通大學綜合一館
- (三) 口試行程表：報名第二階段甄選各考生之口試行程表將於 **102 年 3 月 29 日(週五)中午前**，上網公告 (<http://www.tem.nctu.edu.tw> 及 <http://infonews.nctu.edu.tw/>)，並以「限時專送」通知信寄出通知各考生。

知道口試時間後，請於 **102 年 4 月 9 日(週二)下午 5:00** 前來電告知是否前來口試，聯絡電話：(03) 571-2121 轉 57202 王小姐。若因與他系口試時間衝突及重大原因可提出相關證明文件，可來電本系協調更改口試時間，但仍以原訂 4/14 口試進行時間範圍內為限。因配合申請更改口試時間考生，請所有考生於口試前 3 日(4 月 11 日) **再次上網** 查看口試行程表是否有些微調整。若有任何疑問，歡迎來電洽詢！

電話：03-571-2121 轉 57202，傳真：03-572-0844，Email：cherry@cc.nctu.edu.tw。

交通大學運輸與物流管理學系 敬上

交大運管、最優選擇

- 工作易尋、成就非凡！
- 領先群倫、獨領風騷！
- 豐沛資源、領域多樣！
- 理論頂尖、實務扎實！
- 國際接軌、發展多元！
- 永續發展、不可或缺！

學系名稱：工業工程與管理學系		指定項目甄試日期：102.4.12 甄試地點：管理二館 520 演講廳 榜示日期：102.4.19 指定項目甄試費：900 元
校系代碼：013262		
指定項目內容	審查資料	項目：高中(職)在校成績證明，個人資料表，競賽成果(或特殊表現)證明，社團參與證明、學生幹部證明，其他(詳參下列說明二) 說明：一、個人資料表請於本校招生資訊網頁 http://exam.nctu.edu.tw/ 交大考生基本資料表系統填寫。 二、其他項目說明：其他有利審查資料，含自傳(學生自述)，讀書計畫(含申請動機)。
	甄試說明	1.考生必須參加團體面談，未參加者不予錄取。 2.團體面談之時間、地點請自行上網查看(http://www.iem.nctu.edu.tw/)。
總成績計算	(國文*1+英文*1+數學*1+社會*1+自然*1)/75*100*50%+審查資料*50%+團體面談*0%	
本系網址	http://www.iem.nctu.edu.tw	

親愛的同學：

恭喜你已通過本系第一階段之篩選，非常歡迎你繼續參加本系第二階段之甄試。
本系第二階段甄試包含「審查資料」及「團體面談」兩部份。

依 102 學年度大學「個人申請」入學招生簡章之規定，第二階段之甄試請繳交下列資料：

A. 審查資料部份：

項目如上述指定項目內容之審查資料所列。

審查資料請於大學甄選入學委員會(網址為：<https://www.caac.ccu.edu.tw>)上傳 (不需郵寄資料，只需上傳檔案)，本校「審查資料上傳截止日期」為 3 月 25 日(一)晚上 10 時止，請同學務必於期限內上傳審查資料檔案，逾期不予受理。

B. 團體面談部份：

團體面談日期：102 年 4 月 12 日

報到時間：第一場次 08:30-08:50；第二場次 13:30-13:50(請任意選擇參加一場次即可)。

報到地點：交通大學光復校區管理二館 520 演講廳前走廊。

場次說明：

第一場次 (09:00-10:30)		
時間	活動項目	活動地點及參與人員
08:30—08:50	考生報到	520 演講廳前走廊
09:00—09:45	系所及實驗室介紹	交通大學 光復校區 管理二館 520 演講廳 系所師生代表
09:45—10:00	休息時間	
10:00—10:30	溫馨交談	

第二場次 (14:00-15:30)		
時間	活動項目	活動地點及參與人員
13:30—13:50	考生報到	520 演講廳前走廊
14:00—14:45	系所及實驗室介紹	交通大學 光復校區 管理二館 520 演講廳 系所師生代表
14:45—15:00	休息時間	
15:00—15:30	溫馨交談	

請於 102.3.28(星期四)前回傳參加場次之團體面談回條 (回條請至系網頁查詢列印；勾選參加任一場次將完全不會影響考生之成績評定)。

再次恭喜並歡迎你能放鬆心情前來本系應試，倘有其他不明白事宜，歡迎來電洽詢。

TEL：(03) 571-2121 轉分機 31530 郭小姐。

工業工程與管理學系敬上

學系名稱：外國語文學系		指定項目甄試日期：102.3.29 甄試地點：人社二館
校系代碼：013282		榜示日期：102.4.10 指定項目甄試費：1300 元
指定項目內容	審查資料	項目：高中(職)在校成績證明、競賽成果(或特殊表現)證明、英語能力檢定證明 說明：1.競賽成果(或特殊表現)證明需為三年內競賽成果，限政府或財團法人基金會主辦之全國性、區域性英語文相關競賽。 2.英語能力檢定證明需全民英檢中級或中級以上級數之初、複試成績單及合格證書影像檔 (※高中(職)在校成績證明及英語能力檢定證明為必備，競賽成果或特殊表現證明可自由提供) 3.審查資料請於大學甄選入學委員會(網址為: https://www.caac.ccu.edu.tw)上傳 (不需郵寄資料，只需上傳檔案)，本校「審查資料上傳截止日期」為3月25日(一)晚上10時止，請同學務必於期限內上傳審查資料檔案，逾期不予受理。
	甄說試明	1.口試之時間、地點請自行上網查看(http://www.fl.nctu.edu.tw/)。 2.個人資料表請於本校招生資訊網頁 http://exam.nctu.edu.tw/ 交大考生基本資料表系統填寫。
總成績計算	$(國文 * 1.25 + 英文 * 1.5 + 社會 * 1) / 56.25 * 100 * 40\% + 審查資料 * 30\% + 口試 * 30\%$	
本系網址	http://www.fl.nctu.edu.tw	

國立交通大學外國語文學系

102 學年度大學個人申請入學「第二階段指定項目甄試」口試注意事項

- 一、若與本校他系或他校口試時間衝突，可提出相關證明文件，並於3月28日(四)中午12:00前來電本系協調口試順序，逾期不再受理並依本系公告順序進行口試。
- 二、口試順序表預定於3月28日下午5:00公告上網，不再另行通知。
- 三、報到地點：國立交通大學光復校區人社二館F210教室。
- 四、筆試報到時間：**102年3月29日(五)12:00-12:30(請攜帶身份證件或學生證)**。

※事前申請延後報到，請一併提出他校口試通知以示證明。
- 五、英文短文寫作：12:45-13:05 (※本項僅作為口試內容參考，不列入計分。)
- 六、口試報到時間：13:05-13:25(※請務必準時回候試區第二次報到準備口試。)
- 七、口試時間：13:30-16:30(每人口試時間約10分鐘)
- 八、進入候試區前，請將手機關機交由陪考人員或工作人員保管。
- 九、手機禁止攜入候試區及口試會場，否則以違反考場規則論處。
- 十、如有其他疑問，請來電洽詢：(03) 573-1661，傳真：(03)572-6037

E-mail: peiyinchi@nctu.edu.tw

- 十一、以上事項若有異動，以本系網頁最新公告為準。

外國語文學系敬啟

學系名稱：傳播與科技學系		指定項目甄試日期：102.4.13 甄試地點：竹北六家校區客家文化學院 HK206 室
校系代碼：013272		榜示日期：102.4.19 指定項目甄試費：1300 元
指定項目內容	審查資料	項目：高中(職)在校成績證明、自傳(學生自述)、成果作品、個人資料表、其他(有助於審查之資料) 說明：1.自傳(以五頁為限)。2.個人資料表請於本校招生資訊網頁 http://exam.nctu.edu.tw/ 交大考生基本資料表 系統填寫。3.審查資料請於大學甄選入學委員會(網址為: https://www.caac.ccu.edu.tw)上傳 (不需郵寄資料，只需上傳檔案)，本校「審查資料上傳截止日期」為 3 月 25 日(一)晚上 10 時止，請同學務必於期限內上傳審查資料檔案，逾期不予受理。
	甄說明	優先錄取低收入戶考生至多 2 名，口試當日報到時應查驗低收入戶證明正本，並繳交影本。
總成績計算	$(國文 * 1.5 + 英文 * 1.5 + 數學 * 1 + 社會 * 1.5 + 自然 * 1) / 97.5 * 100 * 40\% + 審查資料 * 20\% + 口試 * 40\%$	
網址	http://dct.nctu.edu.tw/	

各位同學好，

「傳播與科技學系」是交通大學創校百年後開設的新興學系，也是全國唯一的傳播與科技學系。本系特色首先在於超越傳統傳播科系將新聞、廣播、電視、廣告各自區分的框架，因應當前的媒體匯流趨勢，以結合文字、聲音、影像紀錄、數位內容等「跨傳播科技整合」為訓練主軸。同時安排有媒體實習與畢業製作課程，以落實訓練成果。第二，回應當前同時訴求全球化與在地化的傳播環境，本系亦強調人文、社會知識以及語言能力的涵養，鼓勵同學發展兼具國際視野與在地關懷的實踐能力。透過上述理論與實務充分結合的教育特色，本系即以造就傳播技能與創意兼具、人文涵養與視野兼備的新時代傳播專業者為目標。

本系的教學與研究設備豐沛，結合數位互動科技之「數位媒體中心」，包括虛擬攝影棚、數位廣播電台與數位媒體創作室等，擁有先進的攝影、剪接、錄音等器材。在研究設備上，已建置完成「傳播與認知實驗室」、「量化研究實驗室」與「媒體文化實驗室」等，朝向「媒體匯流世代」的教學與研究發展。

本校與本院提供多樣、豐富的學習環境和資源，包括語言學習、諮商中心、藝文中心等專業機構，以及各式獎勵與工讀機會。我們尤其重視並鼓勵同學參與國際交流，除校級的多所國際知名姊妹校交換機會外，本院與本系亦特別補助同學前往荷蘭、香港大學交換研修。

歡迎您加入傳播與科技學系這個大家庭。本系所有老師與同學都在期待你的入學，可以一起學習，共同成長。如有任何問題，請洽鍾心瑜小姐，電話 (03) 513-1513，或 e-mail: hsinyu@mail.nctu.edu.tw。

祝 有一個豐富的大學生活
交通大學傳播與科技學系主任 謹誌

竹北校區

客家文化學院地圖



學系名稱：人文社會學系		指定項目甄試日期：102.4.13 甄試地點：竹北六家校區客家文化學院 HK208 研討室 榜示日期：102.4.19 指定項目甄試費：1300 元
校系代碼：013292		
指定項目內容	審查資料	項目：高中(職)在校成績證明、自傳(學生自述)、讀書計畫(含申請動機)、英語能力檢定證明、個人資料表、小論文(短文) 說明：1.個人資料表請於本校招生資訊網頁 http://exam.nctu.edu.tw/ 交大考生基本資料表系統填寫。2.小論文包含研究論文與文藝創作。3.英語能力檢定證明與小論文屬自由提供。4.審查資料請於大學甄選入學委員會(網址為： https://www.caac.ccu.edu.tw)上傳(不需郵寄資料，只需上傳檔案)，本校「審查資料上傳截止日期」為 3 月 25 日(一)晚上 10 時止，請同學務必於期限內上傳審查資料檔案，逾期不予受理。
	甄說試明	優先錄取低收入戶考生至多 1 名，口試當日報到時應查驗低收入戶證明正本，並繳交影本。
總成績計算	$(國文 * 1 + 英文 * 1 + 社會 * 1) / 45 * 100 * 40\% + 審查資料 * 20\% + 口試 * 40\%$	
網址	http://hs.nctu.edu.tw/	
<p>交通大學人文社會學系重視學生的人文(humanities)與社會科學(social sciences)的基礎與專業培養，並鼓勵文化創意與社會關懷。人社系的全體教師與學生，是交通大學多元校園生活中，很重要的貢獻與參與者。人社系也根據學生的興趣，提供不同的選修學程。除了台灣史、世界文明史、社會與人文經典閱讀、性別研究等人文與社會核心學程，與「客家文化學程」為必修外，系上設有「社會學與人類學」、「族群與文化」以及「文化產業」等興趣選修學程。本系並參與校內其他單位規劃的全球化、數位典藏與華語教學學程，提供本系學生多樣化的學習管道。</p> <p>來到人社系，你們也將有機會認識一大群人文社會科學不同領域且研究相當活躍與傑出的老師。他們的學術專長有人類學、社會學、歷史學、文學，也有在台灣、西南、華南、東南亞等不同地區進行不同族群研究的老師。人社系也鼓勵學生參與社團，同時注意在地文化的介紹與國際觀點的建立，期待學生可以培養專業領域外的興趣。</p> <p>成績優異的同學，學測成績 74 級分以上將有機會獲得本校新生入學成績優異獎學金。本系也積極推動與國外大學進行學術交流，來人社系就讀的同學將有機會以交換學生身分赴荷蘭 Radboud University Nijmegen、日本大阪大學等名校的人文社會學院學習。本院每年也有國際交換學生來訪，提供學生多元文化的學習環境，以及培養國際視野。</p> <p>電話: 03-513-1394； 傳真: 03-658-0677； E-mail: seveniceice@mail.nctu.edu.tw； 網址: http://hs.nctu.edu.tw</p> <p style="text-align: right;">人文社會學系敬啟</p>		
<div style="border: 1px solid black; padding: 5px; display: inline-block;">竹北六家校區客家文化學院交通資訊</div>		
<p>自行開車： 從中山高竹北交流道下，往東行駛光明六路東一段，右轉自強南路，左轉文興路一段，右轉嘉豐二街二段，再右轉六家五路一段，行駛至路底向右迴轉即可。</p> <p>搭乘高鐵： 搭乘高鐵至新竹站，轉乘高鐵快捷公車至客家園區站(新瓦屋)下車後步行約 5-10 分鐘。</p>		

拾、102 年 3 月 29 日專車交通服務

因 3 月 29 日考生較多，本校擬辦理新竹火車站及竹北高鐵站專車交通服務，因車位有限，須搭乘專車之考生至多可有一位家長陪同搭乘，搭車人數額滿為止(依填寫時間)，詳細搭車時間及接駁地點如下表，須搭乘接駁車之考生，請於 3 月 25 日晚上 10 時前，上網至(<http://exam.nctu.edu.tw/>) 登入 考生基本資料表系統 登記(一律上網登記)，因車輛有限，本校保留接受與否的權利。若有任何問題，請來電(03)513-1390 林小姐。

網路填寫表格樣張 (一律上網登記)

考生姓名：_____ 聯絡電話：_____

參與人數：學生及家長共 1 人2 人 搭車

搭乘日期：102 年 3 月 29 日 e-mail：_____

詳細接駁資訊另公布於網頁 <http://exam.nctu.edu.tw/>，我們也將在來程車內發放回程車票，回程憑車票上車，謝謝您的配合~

接駁時間地點：

去程

竹北高鐵站(請提早 5 分鐘至竹北高鐵站 4 號出口處(靠近 7-11 的大門口)集合)

8:13 高鐵客運轉運站前發車

11:30 高鐵客運轉運站前發車

新竹火車站(請提早 5 分鐘至驗票出口處集合)

8:20 火車站發車

11:30 火車站發車

回程

往新竹高鐵站

12:15 請搭乘交通大學校車(中正堂旁發車)

16:10 交通大學行政大樓前發車

往新竹火車站

12:00 交通大學行政大樓前發車

16:10 交通大學行政大樓前發車

拾壹、申請甄試當日光復校區校園免費停車券

至本校參加第二階段指定項目甄試當日(3/29、3/30、4/12、4/14)，若您是自行開車往返，請於**3月25日晚上10時前**(逾期不受理)，上網至(<http://exam.nctu.edu.tw/>)登入**考生基本資料表系統**登記申請校園免費停車券，一律上網填寫。若有任何問題，請來電(03)513-1390 林小姐。

備註:開車進入校園時，請於大門口警衛室領取票卡。並至甄試之學系，**報到時**領取校園免費停車券(若您當天甄試學系超過一學系，請於下表中選擇您預備至哪一甄試學系領取)。甄試結束後，出校門時將票卡及校園免費停車券一併繳回門口警衛室，即可免費停車。

本校汽車停車位停車說明如下：

- (1)藍色停車格及公告限停教職員車輛之停車場，禁止停車。
- (2)環校道路外圍開放單邊停車，紅、黃、藍線路段禁止停車。
- (3)違規停車者須自行處理罰款。
- (4)校區地圖煩參 p.34。

※人社系及傳科系於竹北六家校區應試，請於竹北六家校區大門前廣場免費停車。

※4月13日為本校校慶，早上6時至晚上6時光復校區免費停車，不須申請免費停車券

網路填寫表格樣張 (一律上網登記)

考生姓名：_____ 聯絡電話：_____

選擇參與指定項目甄試日期及填寫預備領取校園免費停車券之學系：

3月29日(奈米學士班、理科學士班丁組、電子系、電機系、光電系、資工系、應數系、外文系)；

擇一即可

領取學系：奈米學士班 理科學士班丁組 電子系 電機系
光電系 資工系 應數系 外文系

3月30日(生科系、資財系(資管組、財金組))；擇一即可

領取學系：生科系 資財系(資管組、財金組)

4月12日(理科學士班(乙組、丙組)、機械系、土木系、電物系、應化系、管科系、工管系)；

擇一即可

領取學系：理科學士班(乙組、丙組) 機械系 土木系 電物系 應化系 管科系 工管系

4月13日(電資學士班、材料系)；

當日為本校校慶，早上6時至晚上6時免費停車，不須申請免費停車券

4月14日(運管系)

領取學系：運管系

國立交通大學 101 學年度學士班學雜費及 102 學年度住宿費繳費標準

類別	收費項目	收費標準(單位：元)	適用院系
一類	大學部學費 大學部雜費	17680 11310	電機學院、資訊學院、工學院、生物科技學院、理學院(電物系、應化系) 奈米科學及工程學士學位學程
二類	大學部學費 大學部雜費	17680 11060	理學院(應數系)、管理學院
三類	大學部學費 大學部雜費	17510 7260	人文社會學院、客家文化學院
	學士班學生學分費	1200	
	教育學程學分費	1200	

館舍	住宿費(單位：元)	備註
七舍、八舍、九舍	7020	大學部宿舍均在光復校區
十舍、十二舍、竹軒(女)	7880	
十三舍	10310	
女二舍	11150 12730(二人房)	

※大學部女生100%提供宿舍，大學部男生一、二年級100%提供宿舍，大學部男生平均供宿率88%。

宿舍相關資訊業務諮詢：住宿服務組(電話:03-5131495)，網址: <http://housing.adm.nctu.edu.tw/>。

國立交通大學獎助金及出國獎助

獎助學金類別	補助標準、金額	預定可補助人數	業務諮詢電話及網址
新生入學績優獎學金	獎額最高 30 萬元。 學科能力測驗總級分達 75 級分者核給至少銅竹獎。錄取本校管理科學系、資訊與財金管理學系、外國語文學系、人文社會學系、傳播與科技學系等任一學系且學科能力測驗總級分 74 級分以上者核給至少銅竹獎。	30 人~40 人	生活輔導組 電話：(03)5712121 分機 50855，50851 http://scahss.adm.nctu.edu.tw/
學業優異獎學金(書卷獎)	每學期學業成績在各該班學生數前 5% 以內者，每名獎學金 3 仟元至 1 萬元。	每年約 250 人次	
學生工讀助學金	視工作性質，每小時 110 元或 120 元。	每年約 7200 人次	
校外捐贈獎助學金	依各捐款項目規範標準不同，金額由 3 仟至 12 萬元不等。	每年約 400 人次	
施振榮社會服務獎學金	獲選學生每名每學年最高可得獎額 8 萬元。	每學年至多錄取 40 名	課外活動組 電話：(03)5712121 分機 50908 http://activity.adm.nctu.edu.tw/
勝華科技獎學金	獎助參加大學入學指定科目考試，且以第一志願錄取本校電子物理學系、電機資訊學士班、電機工程學系及資訊管理與財務金融學系之任一學系者。獲獎學生於錄取後四個學年度內，發給每學期學、雜費及每月新台幣 1 萬元整之獎學金。		

※大學甄選入學錄取本校優秀新生(本校指定項目甄試各系正取前10%，大學考試入學分發前5%)出國獎學金最高補助30萬元，於大四大赴國外一流大學(美國伊利諾大學香檳校區、日本東京大學、比利時魯汶大學、德國慕尼黑工業大學、瑞典查默斯大學等校)交換學生一學期或一學年。

※本校電機資訊學士班、電子系甲組、電機系甲組、奈米科學及工程學士學位學程、理學院科學學士學位學程(乙組、丙組)及資訊管理與財務金融學系另訂有獎助學生出國辦法，獎助更多同學出國。

國立交通大學新竹光復校區交通路線資訊及新竹市住宿資訊

一、高鐵：台北 ↔ 板橋 ↔ 桃園 ↔ **新竹** ↔ 台中 ↔ 嘉義 ↔ 台南 ↔ 左營

搭乘台灣高鐵於「新竹站」下車後：

- 1.可轉搭台灣高鐵提供之快捷專車(高鐵快捷公車時刻表，停靠站依序為：高鐵新竹站—新瓦屋(客家園區)—交通大學—清華大學(文教新村)—馬偕醫院—二分局(東光路口)—東門市場(中正路)，為雙向路線。
- 2.本校光復竹北校區交通車：**高鐵站至交大光復校區**，上班日行駛(本招生甄試期間 **3/29、4/12、4/13** 行駛)

高鐵站開：

(高鐵轉車月台搭車)	7:45	9:15	10:15	12:15	13:30	14:30	16:00	17:40	18:45
------------	------	------	-------	-------	-------	-------	-------	-------	-------

交大光復校區開：

(中正堂旁搭車)	8:30	9:45	11:45	13:00	14:00	15:10	17:10	18:10	20:40
----------	------	------	-------	-------	-------	-------	-------	-------	-------

二、火車路線：西部幹線 台北 ↔ 中壢 ↔ **新竹** ↔ 台中 ↔ 嘉義 ↔ 台南 ↔ 高雄

三、國光客運、新竹與三重客運(台北線)、新竹與台中客運(台中線)、豪泰客運、亞聯客運(經北二高)、建明(飛狗)客運、阿羅哈(僅停大學路口)、和欣客運(僅停大學路口)、統聯客運(僅停光復路交流道附近)。

光復校區：下**新竹交流道**時就拉鈴下車，徒步從大學路走約 550 公尺。

博愛校區：新竹交流道→清華大學→**二分局(東光路口)**(下車)→徒步從光復路左轉學府路約 400 公尺後再右轉博愛街前行約 250 公尺即可。

四、公車路線：

(一)新竹客運 2 號公車(往交通大學)

火車站→東門市場→東門國小→公園→學園商場→**交通大學博愛校區**→學府路口→光復中學
→清華大學→金城新村口→過溝→梅竹山莊→**交通大學光復校區**

※時刻表

火車站開：

8:10	8:40	10:30	12:20	13:10	14:30	15:30	16:30	17:40	19:00
------	------	-------	-------	-------	-------	-------	-------	-------	-------

交大光復校區開：

9:10	11:00	13:00	13:40	15:00	16:00	17:00	18:30	19:40
------	-------	-------	-------	-------	-------	-------	-------	-------

(二)新竹客運 1 號公車(往竹中)，約每 10~15 分鐘一班

火車站→東門市場→東門國小→公園→學園商場→新竹高中→新竹高商→學府路口→光復中學
→清華大學→金城新村口→過溝(交大)(下車)→徒步從大學路走約 550 公尺→**交通大學光復校區**

(三)新竹客運竹東線(往竹東、下公館)，約每 10~20 分鐘一班

火車站→監理站→光復中學→清華大學→金城新村口→過溝(交大)(下車)→徒步從大學路走約 550 公尺→**交通大學光復校區**

五、自行開車：

(一)中山高速公路南下

1.台北→中壢→93.5 公里(95A)新竹交流道→大學路(加油站旁)→**交通大學光復校區北大門**

*新竹交流道以集散道路連結為一複合式之交流道，南下車輛由交流道南下出口駛出後，依序有公道五、光復路出口，請由光復路出口右前方轉入大學路抵達本校。

2.台北→中壢→94.6 公里(95B)科學園區交流道→新安路右轉→**交通大學光復校區南大門**

3.台北→中壢→93.5 公里(95A)新竹交流道→光復路右轉→清華大學→光復路與學府路交叉口(左轉)→學府路口與博愛街交叉口(右轉)→**交通大學博愛校區**

(二)中山高速公路北上

1.台中→中山高北上(往台北方向)→96.4 公里(95A)新竹交流道→光復路左轉往新竹市區方向→經光復路(高速公路橋下)→(左轉入)大學路(加油站旁)→**交通大學光復校區北大門**

*新竹交流道以集散道路連結為一複合式之交流道，北上車輛由交流道北上出口駛出後，依序有光復路、公道五出口，請由光復路出口左轉往新竹市區方向經高速公路橋下左轉入大學路抵達本校。

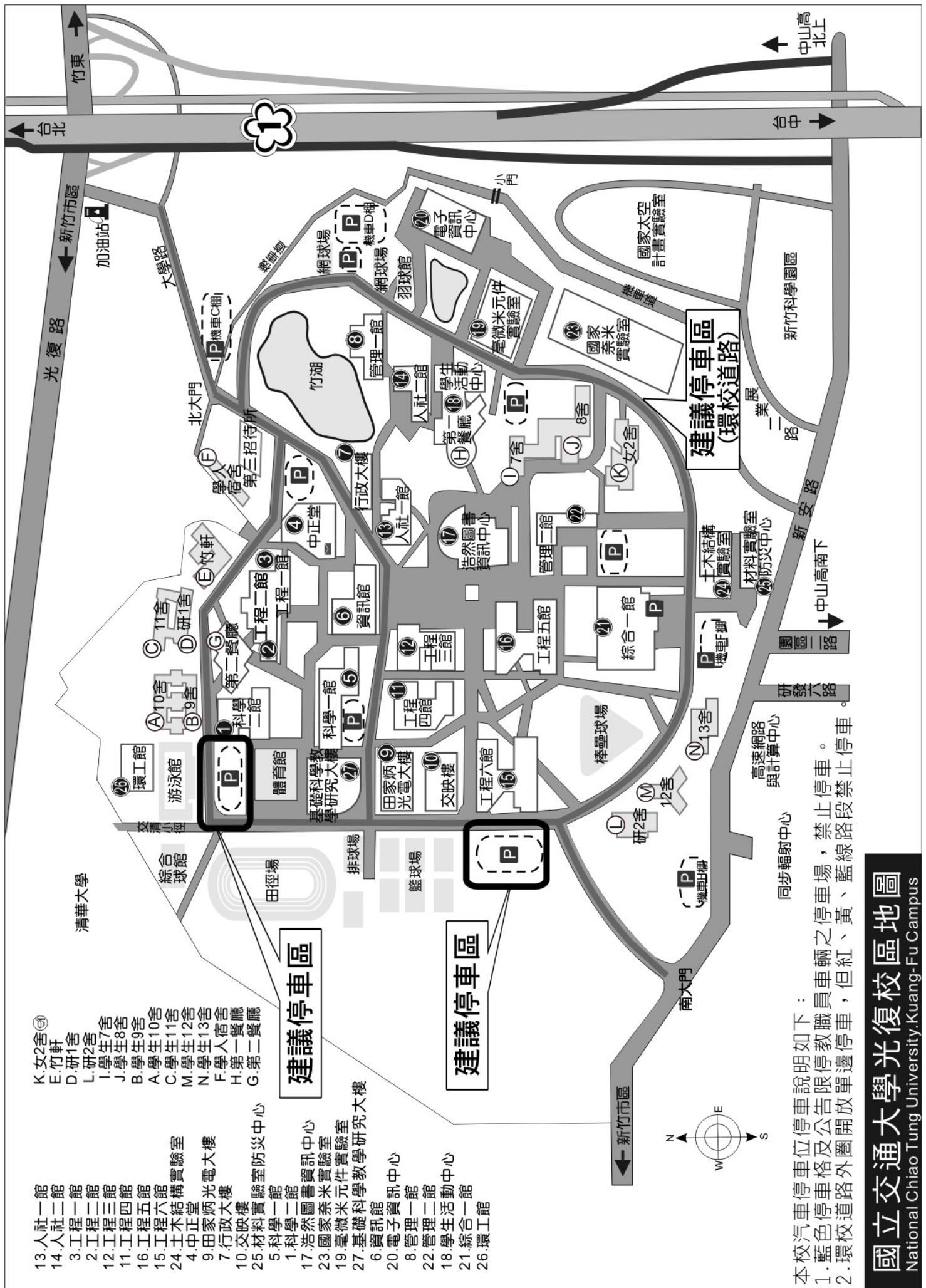
2.台中→中山高北上(往台北方向)→(95B)科學園區交流道(左彎)→園區二路(左彎)→新安路→**交通大學光復校區南大門**

※考量交通擁塞，考試當天建議儘量由南大門進出高速公路。

六、新竹市住宿資訊：<http://subject.hccg.gov.tw/live/index.htm>

距離交大最近的旅館：柏克萊大飯店(光復店) <http://www.bbhotel.url.tw/yellowpage/>

元首大飯店 <http://chief.hotel.com.tw/>



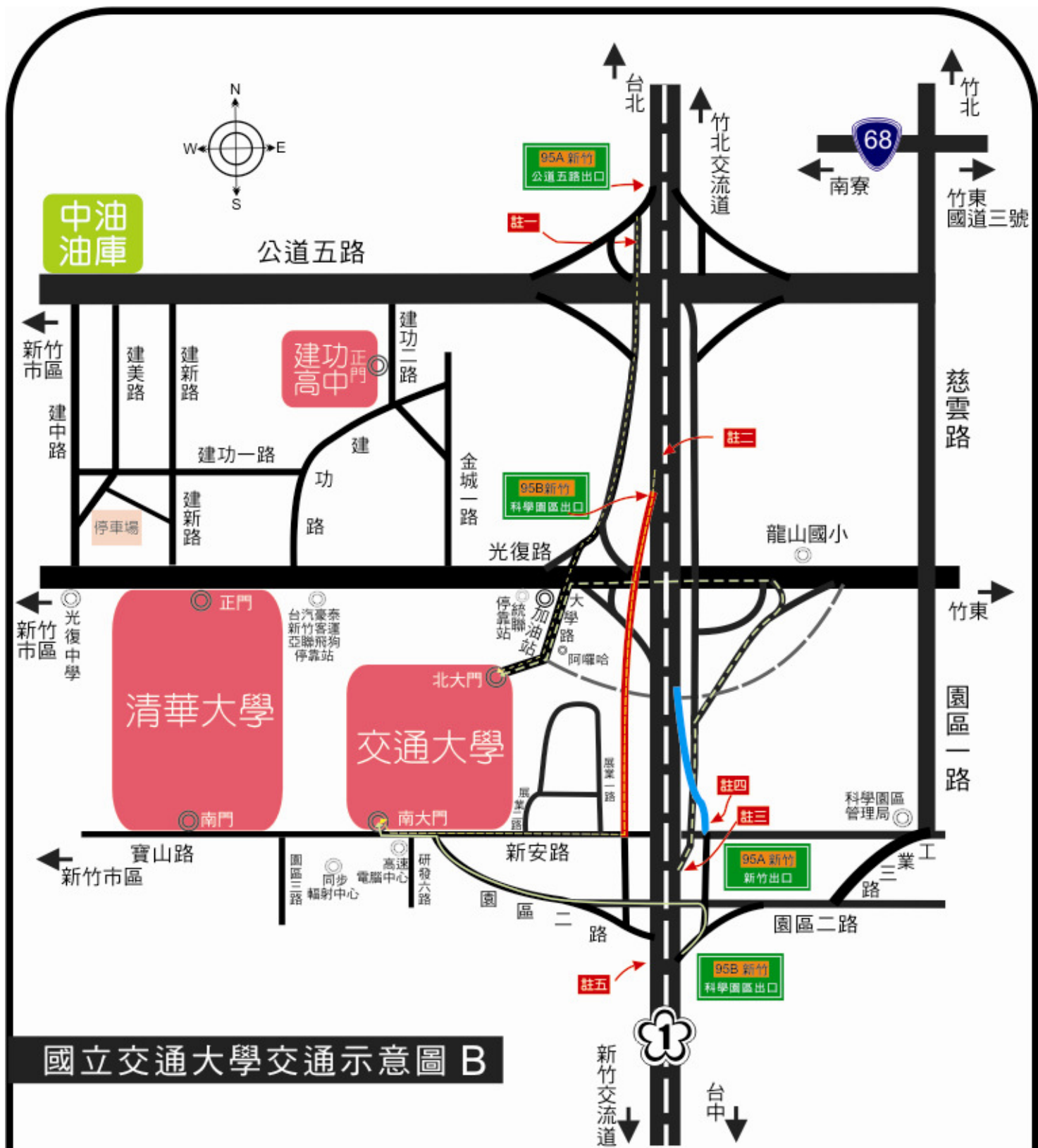
- 13. 人社一館
- 14. 人社二館
- 3. 工程一館
- 2. 工程二館
- 12. 工程三館
- 11. 工程四館
- 16. 工程五館
- 15. 工程六館
- 24. 土木結構實驗室
- 4. 中正堂
- 9. 田家炳光電大樓
- 7. 行政大樓
- 10. 交映實驗室
- 25. 材料實驗室
- 5. 科學一館
- 1. 科學二館
- 17. 浩然圖書資訊中心
- 23. 國家奈米元件實驗室
- 19. 臺灣奈米元件實驗室
- 27. 基礎科學教學研究大樓
- 6. 資訊館
- 20. 電子資訊中心
- 8. 管理一館
- 22. 管理二館
- 18. 學生活動中心
- 21. 綜合一館
- 26. 環工館

建議停車區

建議停車區

本校汽車停車位停車說明如下：
 1. 藍色停車格及公告限停車輛之停車場，禁止停車。
 2. 環校道路外圍開放單邊停車，但紅、黃、藍線路段禁止停車。

國立交通大學光復校區地圖
 National Chiao Tung University Kuang-Fu Campus



國立交通大學交通示意圖 B

註一：南下往光復路出口先由此接引道。

註二：南下車輛如錯過公道五出口，請由下個閘道出高速公路，右轉接新安路後直走，由本校南大門進校園。

註三：北上往光復路出口。

註四：從南大門經新安路至科學園區交流道可以北上匯入中山高。

註五：從南大門經園區二路可以南下匯入中山高。

國立交通大學102學年度大學甄選入學招生 成績複查申請書

報考學系			
考生姓名		考生編號	
複查項目		聯絡電話	
原來得分			
申請 複查 理由			
申請日期	102年 月 日	考生簽章	
複查得分			
複查 回覆 說明			
回覆日期	102年 月 日	處理單位	

注意事項：

- 一、申請複查期限：102年4月23日（星期二）前。
- 二、申請複查工本費：新台幣50元整，限用郵政匯票，受款人：國立交通大學。
- 三、申請程序：請填妥本表後先行傳真至本校綜合組（FAX：03-5131598），再連同原成績單影本及郵政匯票以掛號郵寄至 30010 新竹市25-1號信箱，國立交通大學綜合組收，以郵戳為憑，逾期不予受理。
- 四、本表正面：請填寫報考學系、考生姓名、考生編號、複查項目、原來得分、申請複查理由、考生簽章及申請日期等欄位。
- 五、本表背面：請填寫收件人姓名及地址，並請貼足回郵。
- 六、申請複查以一次為限。申請複查不得要求影印試卷及每題得分，亦不得要求重閱試卷。



國立交通大學 教務處綜合組
National Chiao Tung University
30010 新竹市 25-1 號信箱
TEL:03-513-1390 FAX:03-5131598
E-Mail:admitbs@cc.nctu.edu.tw

<input type="checkbox"/>	平信
<input type="checkbox"/>	限時
<input type="checkbox"/>	掛號
<input type="checkbox"/>	限時掛號

請自行貼足
回郵郵票

收件人：

收

- 註：1.收件人姓名、地址請自行填寫
2.請勾選寄回方式，並貼足回郵：平信5元、限時12元、掛號25元、限時掛號32元，非掛號件遺失恕不補寄。